

PREZYDENT MIASTA TORUNIA

**PROGNOZA ODDZIAŁYWANIA NA ŚRODOWISKO
PROJEKTU MIEJSCOWEGO PLANU
ZAGOSPODAROWANIA PRZESTRZENNEGO
dla terenów położonych
przy ul. Grudziądzkiej i ul. Celniczej,
w rejonie Centralnego Cmentarza Komunalnego
w Toruniu**

Opracowanie:

Pracownia Projektowo-Konsultingowa
EKO-PLAN
Sławomir Flanz
ul. Słoneczna 2, 87-162 Kopanino

Miejska Pracownia Urbanistyczna
Toruń – sierpień 2020 / luty-maj 2021 r.

SPIS TREŚCI

I. PODSTAWA PRAWNA OPRACOWANIA	3
II. CEL, ZAKRES I METODY OPRACOWANIA	5
III. INFORMACJA O ZAWARTOŚCI, GŁÓWNYCH CELACH , POWIĄZANIACH Z INNYMI DOKUMENTAMI ORAZ CHARAKTERYSTYKA USTALEŃ PROJEKTU PLANU.....	8
IV. OCENA ZAGROŻEŃ I STANU ŚRODOWISKA ORAZ POTENCJALNE ZMIANY TEGO STANU W PRZYPADKU BRAKU REALIZACJI PROJEKTU PLANU	14
V. PROBLEMY ORAZ CELE OCHRONY ŚRODOWISKA ISTOTNE Z PUNKTU WIDZENIA REALIZACJI PROJEKTU PLANU	35
VI. OCENA PRZEWIDYWANYCH ZNACZĄCYCH ODDZIAŁYWAŃ NA ŚRODOWISKO MOŻLIWOŚCI I SPOSOBY ICH OGRANICZANIA, ZAPOBIEGANIA LUB KOMPENSACJI ORAZ MOŻLIWE ROZWIĄZANIA ALTERNATYWNE.....	37
VII. PROPOZYCJE DOTYCZĄCE PRZEWIDYWANYCH METOD ORAZ CZĘSTOTLIWOŚCI ANALIZY SKUTKÓW REALIZACJI PROJEKTU PLANU .	49
VIII. INFORMACJE O MOŻLIWYM TRANSGRANICZNYM ODDZIAŁYWANIU PROJEKTU PLANU NA ŚRODOWISKO	50
IX. STRESZCZENIE W JĘZYKU NIESPECJALISTYCZNYM.....	50

I. PODSTAWA PRAWNA OPRACOWANIA

Prognozę oddziaływania na środowisko projektu miejscowego planu zagospodarowania przestrzennego opracowano na podstawie art. 46 pkt. 1 ustawy z dnia 3 października 2008 r. o udostępnianiu informacji o środowisku i jego ochronie, udziale społeczeństwa w ochronie środowiska oraz o ocenach oddziaływania na środowisko (tekst jednolity Dz. U. z 2021 r., poz. 247 z późniejszymi zmianami). Projekt miejscowego planu zagospodarowania przestrzennego wymaga przeprowadzenia strategicznej oceny oddziaływania na środowisko.

Zgodnie z art. 51 ust. 2 pkt. 1 w/w ustawy prognoza oddziaływania na środowisko zawiera:

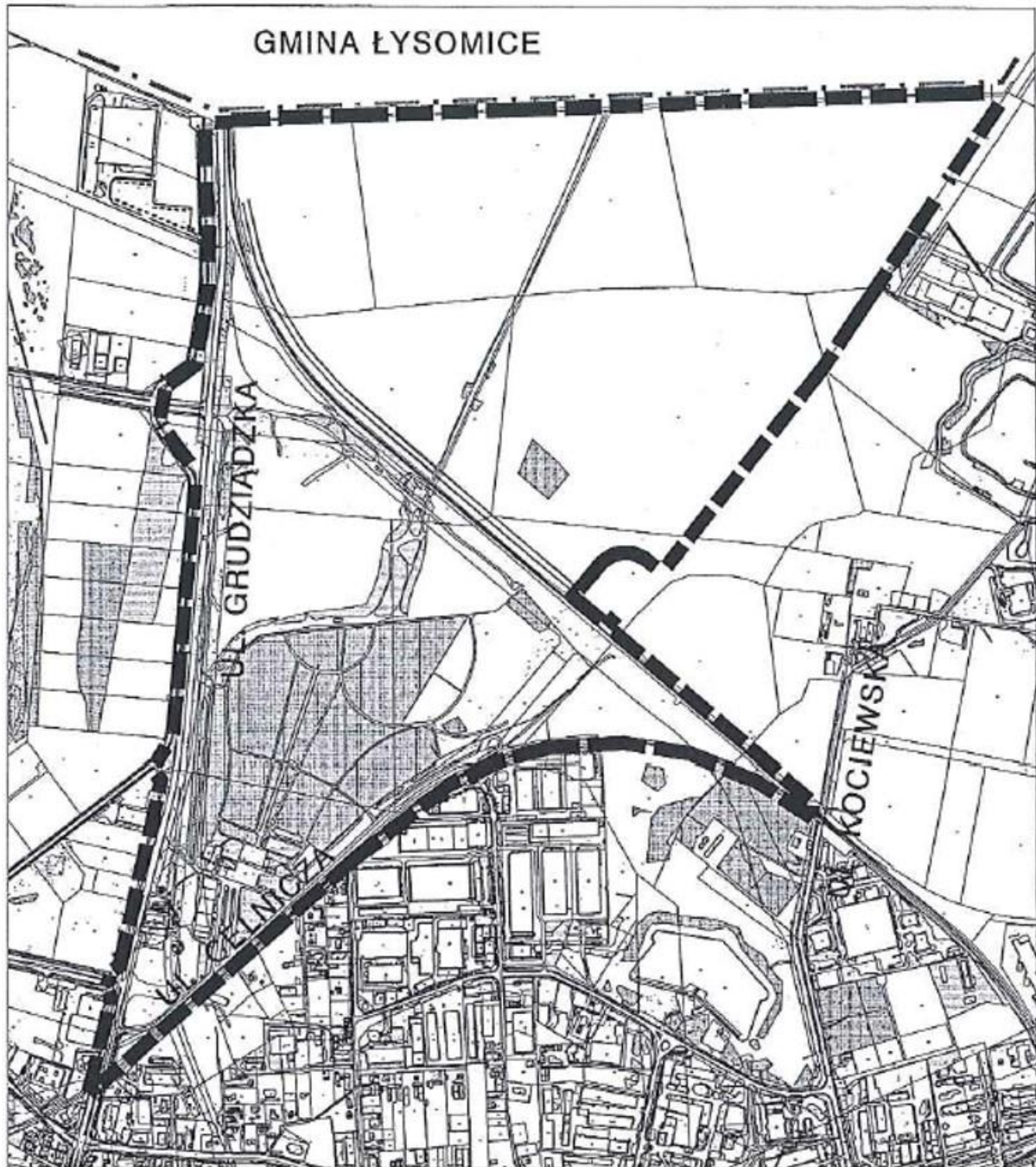
- informacje o zawartości, głównych celach projektowanego dokumentu oraz jego powiązaniach z innymi dokumentami,
- informacje o metodach zastosowanych przy sporządzaniu prognozy,
- propozycje dotyczące przewidywanych metod analizy skutków realizacji postanowień projektowanego dokumentu oraz częstotliwości jej przeprowadzania,
- informacje o możliwym transgranicznym oddziaływaniu na środowisko,
- streszczenie sporządzone w języku niespecjalistycznym.

Procedurę opracowania rozpoczęła uchwała Nr 322/20 Rady Miasta Torunia z dnia 16 stycznia 2020 r. w sprawie przestąpienia do sporządzenia miejscowego planu zagospodarowania przestrzennego dla terenów położonych przy ul. Grudziądzkiej i ul. Celniczej, w rejonie Centralnego Cmentarza Komunalnego w Toruniu.

Plan ten będzie we fragmencie obszaru stanowić zmianę części miejscowego planu zagospodarowania przestrzennego dla terenów położonych w rejonie ulic Grudziądzkiej, Polnej i Ugory (uchwała nr 51/07 Rady Miasta Torunia z dnia 1 marca 2007 r., Dz. Urz. Woj. Kujawsko-Pomorskiego nr 41 poz. 621 z dnia 4 kwietnia 2007 r.).

Jak wynika z uzasadnienia do uchwały „intencyjnej” obszar obejmuje tereny położone pomiędzy ul. Grudziądzką i ul. Celniczą oraz granica administracyjną miasta Torunia. W granicach obszaru znajdują się m.in. Centralny Cmentarz Komunalny, część Lasu Łysomickiego, schron piechoty, tereny kolejowe, drogi oraz niezagospodarowany teren rezerwowany dotychczas pod układ komunikacyjny. Celem sporządzenia planu jest ustalenie zasad zabudowy i zagospodarowania terenów na gruntach gminnych oraz Skarbu Państwa, zainwestowanie terenów utrzymywanych dotychczas jako rezerwa dla przebiegu trasy nowomostowej, w związku z nowymi rozstrzygnięciami w zakresie układu komunikacyjnego w „Studium ...” z 2018 r. Plan uwzględni niezbędną rezerwę dla ul. Grudziądzkiej i jej skrzyżowania z Trasą Wschodnią. Poprawa jakości tej przestrzeni ma znaczenie również ze względu na ekspozycję od strony głównej drogi wjazdowej do miasta.

Ilustruje to załącznik graficzny do w/w uchwały.



■■■■■ granica obszaru objętego planem
 - - - - - granica administracyjna miasta
MIEJSKA PRACOWNIA URBANISTYCZNA W TORUNIU
 21 STY. 2020
Data wpływu Załącznik graficzny do uchwały Nr 322/20
 Rady Miasta Torunia z dnia 16 stycznia 2020 r.
L. Dz. 121

Rys. 1 Lokalizacja obszaru opracowania na tle załącznika graficznego z uchwały „intencyjnej”

Podstawę prawną dla proponowanych w prognozie działań ochronnych, rozwiązań i wskazań stanowi Ustawa z dnia 3 października 2008 r. o udostępnianiu informacji o środowisku i jego ochronie, udziale społeczeństwa w ochronie środowiska oraz o ocenach oddziaływania na środowisko (tekst jednolity Dz. U. z 2021 r., poz. 247 z późniejszymi zmianami) oraz ustawy szczegółowe i przepisy wykonawcze w zakresie: prawa ochrony środowiska, ochrony przyrody, ochrony gruntów rolnych i leśnych, prawa wodnego, prawa geologicznego i górniczego, dopuszczalnych poziomów hałasu w środowisku, odpadów, utrzymania czystości i porządku w gminach, ochrony zabytków, przedsięwzięć mogących znacząco oddziaływać na środowisko, warunków jakie należy spełnić przy wprowadzaniu ścieków do wód lub do ziemi.

Niniejsza prognoza jest elementem przeprowadzenia **strategicznej oceny oddziaływania na środowisko** projektu miejscowego planu zagospodarowania przestrzennego.

II.CEL, ZAKRES I METODY OPRACOWANIA

Celem opracowania prognozy jest określenie i ocena przewidywanych skutków wpływu na środowisko, które mogą wynikać z wprowadzenia zasad kształtowania zabudowy i zagospodarowania terenów oraz ustaleń dla terenów o następujących przeznaczeniach podstawowych:

- 1) U – tereny zabudowy usługowej;
- 2) U/P – tereny zabudowy usługowej, tereny obiektów produkcyjnych, składów i magazynów;
- 3) ZC – cmentarze;
- 4) ZL – lasy;
- 5) KS – tereny komunikacji – parkingi;
- 6) KD(GP) – tereny komunikacji – drga publiczna – ulica główna ruchu przyspieszonego;
- 7) KD(G) – tereny komunikacji – drga publiczna – ulica główna;
- 8) KD(Z) – tereny komunikacji – drga publiczna – ulica zbiorcza;
- 9) KD(L) – tereny komunikacji – drga publiczna – ulica lokalna;
- 10) KD(D) – tereny komunikacji – drga publiczna – dojazdowa;
- 11) KDW – tereny komunikacji – droga wewnętrzna;
- 12) KK – tereny komunikacji – tereny kolejowe.

W prognozie zostaną przedstawione rozwiązania alternatywne eliminujące lub ograniczające negatywny wpływ planowanego zainwestowania na środowisko, jak również rozwiązania alternatywne o możliwym większym oddziaływaniu niż projekt planu.

Podstawę prawną dla proponowanych w Prognozie działań ochronnych, rozwiązań i wskazań stanowi art. 51 ust. 2 pkt. 3 ustawy z dnia 3 października 2008 r. o udostępnianiu informacji o środowisku i jego ochronie, udziale społeczeństwa w ochronie środowiska oraz o ocenach oddziaływania na środowisko.

Prognoza oddziaływania na środowisko projektu planu określa, analizuje i ocenia:

- istniejący stan środowiska oraz potencjalne zmiany tego stanu w przypadku braku realizacji projektowanego dokumentu,
- stan środowiska na obszarach objętych przewidywanym znaczącym oddziaływaniem,
- istniejące problemy ochrony środowiska istotne z punktu widzenia realizacji projektowanego dokumentu, w szczególności dotyczące obszarów podlegających ochronie na podstawie ustawy z dnia 16 kwietnia 2004 r. o ochronie przyrody,
- cele ochrony środowiska ustanowione na szczeblu międzynarodowym, wspólnotowym i krajowym, istotne z punktu widzenia projektowanego dokumentu, oraz sposoby, w jakich te cele i inne problemy środowiska zostały uwzględnione podczas opracowywania dokumentu,
- przewidywane znaczące oddziaływania, w tym oddziaływania bezpośrednie, pośrednie, wtórne, skumulowane, krótkoterminowe, średnioterminowe i długoterminowe, stałe i chwilowe oraz pozytywne i negatywne, na cele i przedmiot ochrony obszaru Natura 2000 oraz integralność tego obszaru, a także na środowisko, a w szczególności na: różnorodność biologiczną, ludzi, zwierzęta, rośliny, wodę, powietrze, powierzchnię ziemi, krajobraz, klimat, zasoby naturalne, zabytki, dobra materialne - z uwzględnieniem zależności między tymi elementami środowiska i między oddziaływaniami na te elementy.

Prognoza przedstawia:

- rozwiązania mające na celu zapobieganie, ograniczanie lub kompensację przyrodniczą negatywnych oddziaływań na środowisko, mogących być rezultatem realizacji projektowanego dokumentu, w szczególności na cele i przedmiot ochrony obszaru Natura 2000 oraz integralność tego obszaru,
- biorąc pod uwagę cele i geograficzny zasięg dokumentu oraz cele i przedmiot ochrony obszaru Natura 2000 oraz integralność tego obszaru - rozwiązania alternatywne do rozwiązań zawartych w projektowanym dokumencie wraz z uzasadnieniem ich wyboru oraz opis metod dokonania oceny prowadzącej do tego wyboru albo wyjaśnienie braku rozwiązań alternatywnych, w tym wskazania napotkanych trudności wynikających z niedostatków techniki lub luk we współczesnej wiedzy.

W niniejszej prognozie uwzględniono zapisy zawarte w piśmie Regionalnej Dyrekcji Ochrony Środowiska w Bydgoszczy (pismo WOO.411.33.2020.KB z dnia 30 marca 2020 r.) oraz opinii sanitarnej Państwowego Powiatowego Inspektora Sanitarnego w Toruniu (pismo N.NZ.40.0.0.4.2020 z dnia 10 marca 2020 r.). Zakres i stopień szczegółowości prognozy został określony jako zakres przewidziany w art. 51 ust 2 i art. 52 ustawy z dnia 3 października 2008 r. o udostępnianiu informacji o środowisku i jego ochronie, udziale

społeczeństwa w ochronie środowiska oraz o ocenach oddziaływania na środowisko.

Prognozę sporządzono w oparciu o metody polegające na analizie istniejącego i planowanego zainwestowania, w tym terenów zabudowy usługowej, terenów obiektów produkcyjnych, składów i magazynów, cmentarzy, lasów, terenów zieleni urządzonej, terenów komunikacji: parkingów, dróg publicznych i terenów kolejowych, w odniesieniu do obecnego stanu środowiska obszaru planu i jego otoczenia oraz obecnie obowiązującego planu miejscowego dla fragmentu obszaru.

Uwzględniono stan i zagrożenia środowiska w zakresie poszczególnych elementów środowiska oraz projekcję tego stanu przy zachowaniu dotychczasowego sposobu zagospodarowania i użytkowania terenu na podstawie wykonanego wyprzedzająco na potrzeby opracowania ekofizjograficznego. Dokonano analizy dotychczasowych zagrożeń środowiska i zmian stanu środowiska na obszarze opracowania i w jego otoczeniu w ostatnich kilku latach. Uwzględniono położenie obszaru opracowania względem obiektów i terenów podlegających ochronie, w szczególności na mocy ustawy o ochronie przyrody i ustawy o ochronie zabytków.

Ocena zawiera identyfikację przewidywanych typowych zmian i przekształceń na terenie dotychczas już w części zabudowanym, lecz częściowo zadrzewionym.

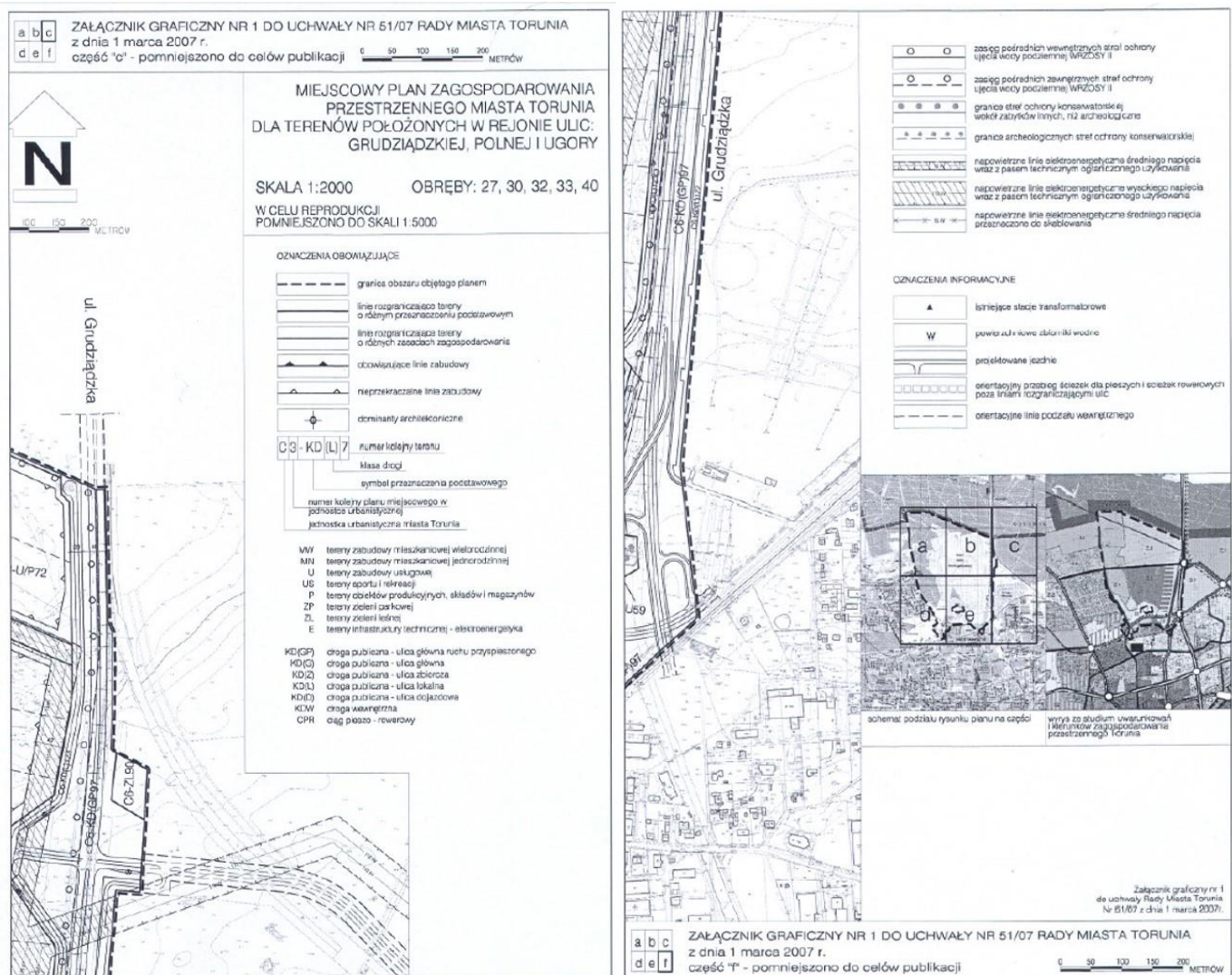
Szczególnie pomocne były następujące materiały:

- Studium uwarunkowań i kierunków zagospodarowania przestrzennego miasta Torunia, uchwalone Uchwałą Nr 805/18 Rady Miasta Torunia z dnia 25 stycznia 2018 r.,
- Projekt miejscowego planu zagospodarowania przestrzennego dla terenów położonych przy ul. Grudziądzkiej i ul. Celniczej, w rejonie Centralnego Cmentarza Komunalnego w Toruniu, Miejska Pracownia Urbanistyczna, Toruń luty 2021 r.,
- Opracowanie ekofizjograficzne na potrzeby projektu miejscowego planu zagospodarowania przestrzennego dla terenów położonych przy ul. Grudziądzkiej i ul. Celniczej, w rejonie Centralnego Cmentarza Komunalnego w Toruniu, MPU Toruń kwiecień 2020 r.,
- Raporty o stanie środowiska województwa kujawsko-pomorskiego, Bibl. Monit. Środ. Bydgoszcz 2001 - 2018 r.,
- Informacje o stanie środowiska przyrodniczego miasta Torunia i sprawozdania z badań monitoringowych, WIOŚ w Bydgoszczy Delegatura w Toruniu, Toruń 2008-2019 r.,
- Mapa akustyczna Torunia, Urząd Miasta Torunia,
- Sprawozdania z badań próbek wody podziemnej z otworu badawczego Nr 1 i 3 wykonane przez Powiatową Stację Sanitarno-Epidemiologiczną w Toruniu w dniu 20.12.2006 r.
- Toruń i jego okolice, Monografia przyrodnicza, UMK Toruń 2006 r.,
- Opinia Geologa Powiatowego Torunia z dnia 26.03.2021 r.,
- Literatura zawarta w „Opracowaniu ekofizjograficznym ...”.

III. INFORMACJA O ZAWARTOŚCI, GŁÓWNYCH CELACH, POWIĄZANIACH Z INNYMI DOKUMENTAMI ORAZ CHARAKTERYSTYKA USTALEŃ PROJEKTU PLANU

Projekt miejscowego planu zagospodarowania przestrzennego dla terenów położonych przy ul. Grudziądzkiej i ul. Celniczej, w rejonie Centralnego Cmentarza Komunalnego w Toruniu jest tylko w fragmencie częściową zmianą wcześniej wymienionego obecnie obowiązującego miejscowego planu zagospodarowania przestrzennego. Tereny przeznaczone są głównie pod komunikację drogową: drogę główną ruchu przyspieszonego (C6-KD(GP)97) i drogę lokalną (C6-KD(L)122) oraz pod zieleni leśną (C6-ZL90).

Ilustruje to rysunek (2 arkusze) obecnie obowiązującego planu miejscowego.



Ryc. 2 Rysunek obecnego planu miejscowego (źródło: Rysunek mpzp z 2007 r.)

Zdecydowana większość obszaru objętego niniejszą prognozą nie posiada ważnego planu miejscowego.

Projekt planu wprowadza ustalenia ogólne dla całego obszaru:

- Odprowadzenie wód opadowych i roztopowych, z uwzględnieniem zrównoważonego gospodarowania wodami opadowymi i roztopowymi – zgodnie z przepisami odrębnymi.
- Dla obszaru objętego planem nie występuje potrzeba określania granic i sposobów zagospodarowania: terenów górniczych, obszarów szczególnego zagrożenia powodzią, obszarów osuwania się mas ziemnych oraz krajobrazów priorytetowych określonych w audycie krajobrazowym i w planach zagospodarowania przestrzennego województwa.

Projekt planu zawiera ustalenia szczegółowe (wybór):

Dla terenów zabudowy usługowej U1, U2, U3, U4, U5 ustalono szczególności:

- przeznaczenie dopuszczalne: drogi wewnętrzne, infrastruktura techniczna;
- nakaz stosowania rozwiązań o wysokim standardzie architektonicznym (U3, U4, U5),
- zakaz lokalizacji tymczasowych obiektów budowlanych,
- ze względu na potrzeby ochrony zdrowia ludzi ustala się zakaz lokalizacji przedsięwzięć mogących zawsze znacząco oddziaływać na środowisko (nie dotyczy infrastruktury technicznej),
- zakaz lokalizacji zabudowy związanej ze stałym lub czasowym pobytem dzieci i młodzieży, domów opieki społecznej i szpitali,
- zakaz składowania i magazynowania, w tym zwłaszcza odpadów na otwartym terenie, poza obudowanymi składami (magazynami);
- nakaz ochrony istniejącej zieleni wysokiej z uwzględnieniem przepisów odrębnych,
- maksymalna powierzchnia zabudowy – 60% powierzchni działki budowlanej (U1, U2, U4, U5),
- minimalna i maksymalna intensywność zabudowy: 0,01 - 3,0 (U1, U2, U4, U5), 2,0 (U3)
- maksymalna wysokość nowej zabudowy: 15 m (U1, U2), 10 m (U3, U4, U5),
- geometria dachów – dachy płaskie,
- minimalny udział procentowy powierzchni biologicznie czynnej – 10% powierzchni działki budowlanej (U1, U2, U4, U5), 30% (U3).

Dla terenu zabudowy usługowej, obiektów produkcyjnych, składów i magazynów U/P1 ustalono szczególności:

- przeznaczenie dopuszczalne: drogi wewnętrzne, infrastruktura techniczna (w tym bocznice kolejowe), działalność związana z pozyskiwaniem energii ze źródeł

odnawialnych, w tym o mocy przekraczającej 100kW i jej przesyłem, z wyłączeniem elektrowni wiatrowych;

- nakaz stosowania rozwiązań o wysokim standardzie architektonicznym,
- zakaz lokalizacji tymczasowych obiektów budowlanych,
- zakaz składowania i magazynowania, w tym zwłaszcza odpadów, na otwartym terenie, poza obudowanymi składami (magazynami);
- ze względu na potrzeby ochrony zdrowia ludzi ustala się zakaz lokalizacji przedsięwzięć mogących zawsze znacząco oddziaływać na środowisko (nie dotyczy infrastruktury technicznej),
- zakaz lokalizacji zabudowy związanej ze stałym lub czasowym pobytem dzieci i młodzieży, domów opieki społecznej i szpitali,
- zakaz składowania i magazynowania, w tym zwłaszcza odpadów na otwartym terenie, poza obudowanymi składami (magazynami);
- nakaz wprowadzenia zieleni izolacyjnej od strony drogi publicznej oznaczonej symbolem 149.10-KD(GP)1 oraz linii kolejowej nr 246 Toruń Wschodni – Olek w formie szpalerów dobranych gatunkowo (odpornych i o dużej zdolności absorpcji hałasu i zanieczyszczeń) – z uwzględnieniem przepisów odrębnych;
- maksymalna powierzchni zabudowy – 40% powierzchni działki budowlanej,
- minimalna i maksymalna intensywność zabudowy: 0,01 - 2,0,
- maksymalna wysokość nowej zabudowy: 15 m, z zastrzeżeniem: nie dotyczy budowli i urządzeń niezbędnych dla obsługi przeznaczenia podstawowego i dopuszczalnego,
- geometria dachów – dachy płaskie,
- minimalny udział procentowy powierzchni biologicznie czynnej – 10% powierzchni działki budowlanej.

Dla terenu cmentarza ZC1, ustalono szczególności:

- przeznaczenie dopuszczalne: usługi wspomagające funkcjonowanie przeznaczenia podstawowego, drogi wewnętrzne, infrastruktura techniczna;
- nakaz zastosowania rozwiązań o wysokim standardzie architektonicznym,
- zakaz lokalizacji tymczasowych obiektów budowlanych,
- nakaz zagospodarowania z udziałem zieleni,
- dopuszcza się sytuowanie zabudowy w głównych strefach wejściowych na teren Centralnego Cmentarza Komunalnego poza nieprzekraczalnymi liniami zabudowy,
- dopuszcza się sytuowanie zabudowy związanej z pochówkiem to jest: kaplic, domów przedpogrzebowych, grobów murowanych, katakumb, kolumbariów - poza nieprzekraczalnymi liniami zabudowy,
- maksymalna wysokość nowej zabudowy: 10 m,

- geometria dachów – dachy płaskie, dopuszcza się indywidualne formy przekryć dachowych dla obiektów sakralnych.

Dla terenów lasów ZL1- ZL2 ustalono w szczególności:

- przeznaczenie dopuszczalne: ciągi piesze i rowerowe urządzone po istniejących drogach i ścieżkach leśnych, infrastruktura techniczna;
- sposób realizacji miejsc do parkowania – terenowe.

Dla terenu komunikacji – parkingów KS1 ustalono szczególności:

- przeznaczenie dopuszczalne: tereny zieleni urządzonej, drogi wewnętrzne, infrastruktura techniczna,
- nakaz stosowania rozwiązań o wysokim standardzie architektonicznym,
- dla terenu KS1 dopuszcza się realizację obiektów dozoru oraz zaplecza sanitarnego,
- zakaz lokalizacji tymczasowych obiektów budowlanych,
- zakaz lokalizacji wolno stojących garaży indywidualnych;
- ze względu na potrzeby ochrony zdrowia ludzi ustala się zakaz lokalizacji przedsięwzięć mogących zawsze znacząco oddziaływać na środowisko (nie dotyczy infrastruktury technicznej),
- nakaz ochrony istniejącej zieleni wysokiej z uwzględnieniem przepisów odrębnych,
- nakaz zagospodarowania z udziałem zieleni wysokiej,
- maksymalna powierzchnia zabudowy – 200 m²,
- maksymalna wysokość nowej zabudowy: 3 m,
- geometria dachów – dachy płaskie,
- minimalny udział procentowy powierzchni biologicznie czynnej – 25% powierzchni działki budowlanej.

Dla terenów przeznaczonych pod zabudowę tj. U1, U2, U3, U4, U5, U/P1, KS1 ustalono zasady modernizacji, rozbudowy i budowy systemów komunikacji i infrastruktury technicznej (wybór):

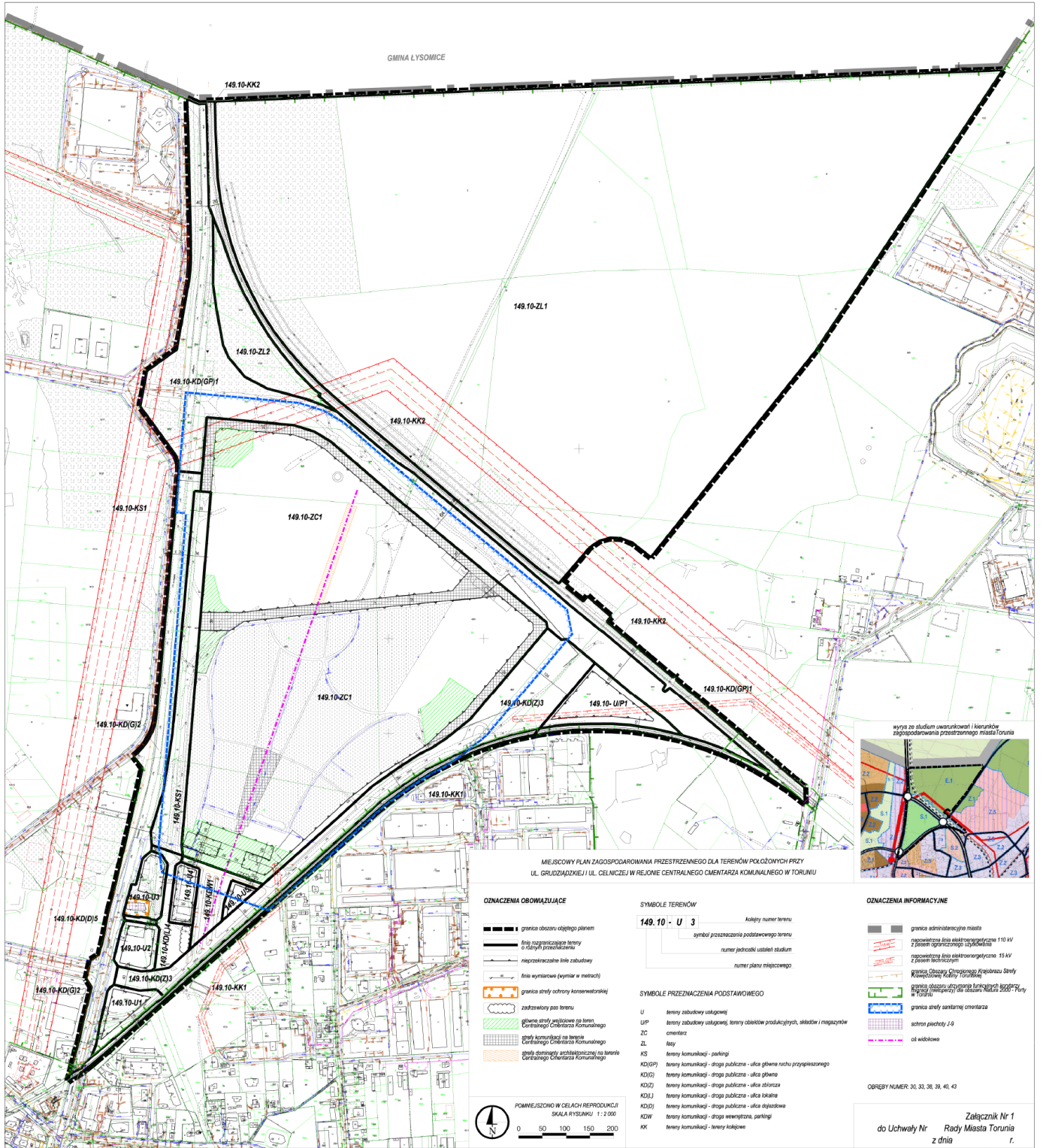
- zaopatrzenie w wodę i odprowadzenie ścieków – z i do miejskiej sieci, zgodnie z przepisami odrębnymi,
- odprowadzanie wód opadowych i roztopowych – zgodnie z przepisami odrębnymi,
- zaopatrzenie w energię ciepłą z sieci ciepłowniczej lub z urządzeń indywidualnych, zgodnie z przepisami odrębnymi,
- zaopatrzenie w gaz z sieci gazowej, zgodnie z przepisami odrębnymi.

Tereny komunikacji:

- KD(GP)1 tereny komunikacji – tereny dróg publicznych – ulica główna ruchu przyspieszonego, szerokości w liniach rozgraniczających – zgodnie z rysunkiem planu, minimalna szerokość jezdni – zgodnie z przepisami odrębnymi, chodniki, droga rowerowa, parkingi terenowe, zatoki autobusowe i postojowe, zieleń przydrożna;
- KD(G)2 tereny komunikacji – tereny dróg publicznych – ulica główna, szerokość w liniach rozgraniczających – zgodnie z rysunkiem planu, minimalna szerokość jezdni – zgodnie z przepisami odrębnymi, chodniki, droga rowerowa, parkingi terenowe, zatoki autobusowe i postojowe, zieleń przydrożna;
- KD(Z)3 tereny komunikacji – tereny dróg publicznych – ulica zbiorcza, szerokość w liniach rozgraniczających – zgodnie z rysunkiem planu, minimalna szerokość jezdni – zgodnie z przepisami odrębnymi, chodniki, droga rowerowa, parkingi terenowe, zatoki autobusowe i postojowe, pętle autobusowe, zieleń przydrożna;
- KD(L)4 tereny komunikacji – tereny dróg publicznych – ulica lokalna, szerokość w liniach rozgraniczających – zgodnie z rysunkiem planu, przekrój jedno jezdniowy, dopuszcza się realizację chodnika, dopuszcza się realizację drogi rowerowej, dopuszcza się realizację miejsc postojowych;
- KD(D)5 tereny komunikacji – tereny dróg publicznych – ulica dojazdowa, szerokość w liniach rozgraniczających – zgodnie z rysunkiem planu, przekrój jedno jezdniowy, minimum chodnik;
- KDW1 – teren komunikacji – droga wewnętrzna, parkingi;
- KK1, KK2 tereny komunikacji – tereny kolejowe, zagospodarowanie zgodnie z przepisami odrębnymi.

Powyższe ustalenia zapisane w projekcie planu korespondują z wnioskami i wytycznymi wynikającymi z opracowanej wcześniej dokumentacji ekofizjograficznej.

Ilustruje to rysunek projektu planu



Rys. 3 Rysunek projektu miejscowego planu zagospodarowania przestrzennego

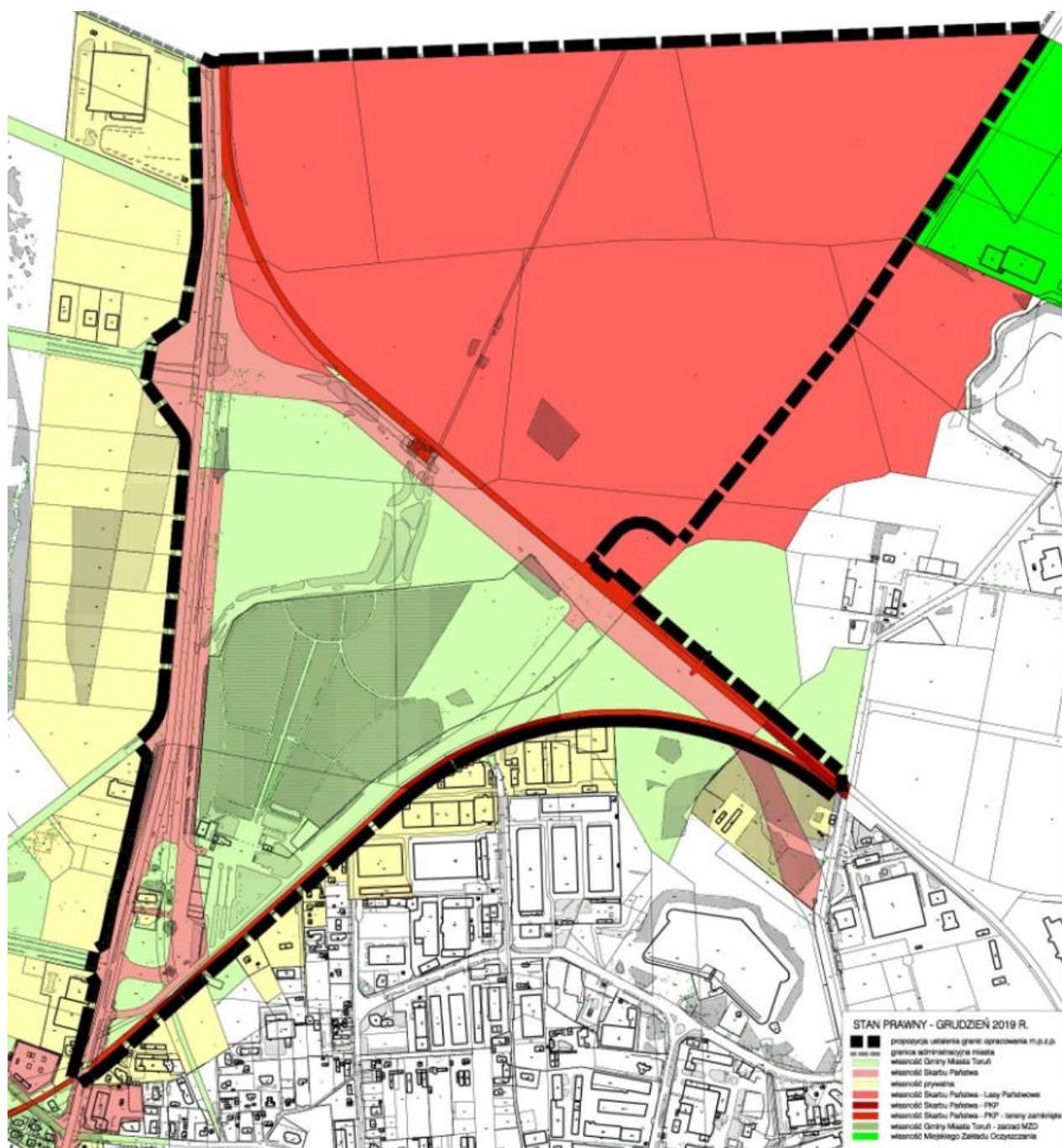
IV. OCENA ZAGROŻEŃ I STANU ŚRODOWISKA ORAZ POTENCJALNE ZMIANY TEGO STANU W PRZYPADKU BRAKU REALIZACJI PROJEKTU PLANU

Obszar objęty projektem planu położony jest w północnej części miasta Torunia, w jednostce X – Katarzynka. Obejmuje tereny ograniczone: od północy – granicą administracyjną miasta Torunia i gminy Łysomice, od wschodu – terenami leśnymi, nieużytkami, linią kolejową nr 207 Toruń Wschodni - Malbork i terenem składowiska odpadów, od południa – terenami produkcyjno-usługowymi poza linią kolejową nr 246 Toruń Wschodni - Zamek Bierzgowski, a od zachodu kształtującymi się terenami produkcyjno-usługowymi po zachodniej stronie ul. Grudziądzkiej i budowane jej skrzyżowanie z ul. Celniczą. Granice są czytelne w topografii terenu. Powierzchnia obszaru wynosi około 199 ha, w tym: grunty Gminy Miasta Toruń zajmują około 142 ha. Pozostałe tereny, z wyjątkiem schronu J-9, który stanowi własność prywatną, należą do Skarbu Państwa.

Analizowany obszar ma nieregularny kształt zbliżony do zniekształconego odwróconego trapezu. Jest wydłużony w kierunku północny-wschód – południowy-zachód. Długość obszaru na tym kierunku wynosi około 2800 m, a jego szerokość jest zmienna i wynosi średnio około 1200 m.

Użytkowanie i zagospodarowanie obszaru objętego opracowaniem jest zróżnicowane. Przeważającą jego część zajmują tereny leśne tzw. Las Łysomicki (północna i w większości wschodnia jego część). W południowej części obszaru znajduje się Centralny Cmentarz Komunalny zajmujący łącznie z rezerwą na pochówki powierzchnię około 27 ha, a w środkowo-zachodniej, skrajnie południowo-zachodniej i południowo-wschodniej jego części znajdują się tereny niezabudowane. W południowo-zachodniej części obszaru znajdują się zakłady usługowe, spopielnia i parkingi związane z funkcją cmentarza. Uzupełnienie zagospodarowania stanowią drogi różnych kategorii oraz dwie linie kolejowe.

Strukturę własnościową obszaru opracowania ilustruje zamieszczona poniżej mapka.



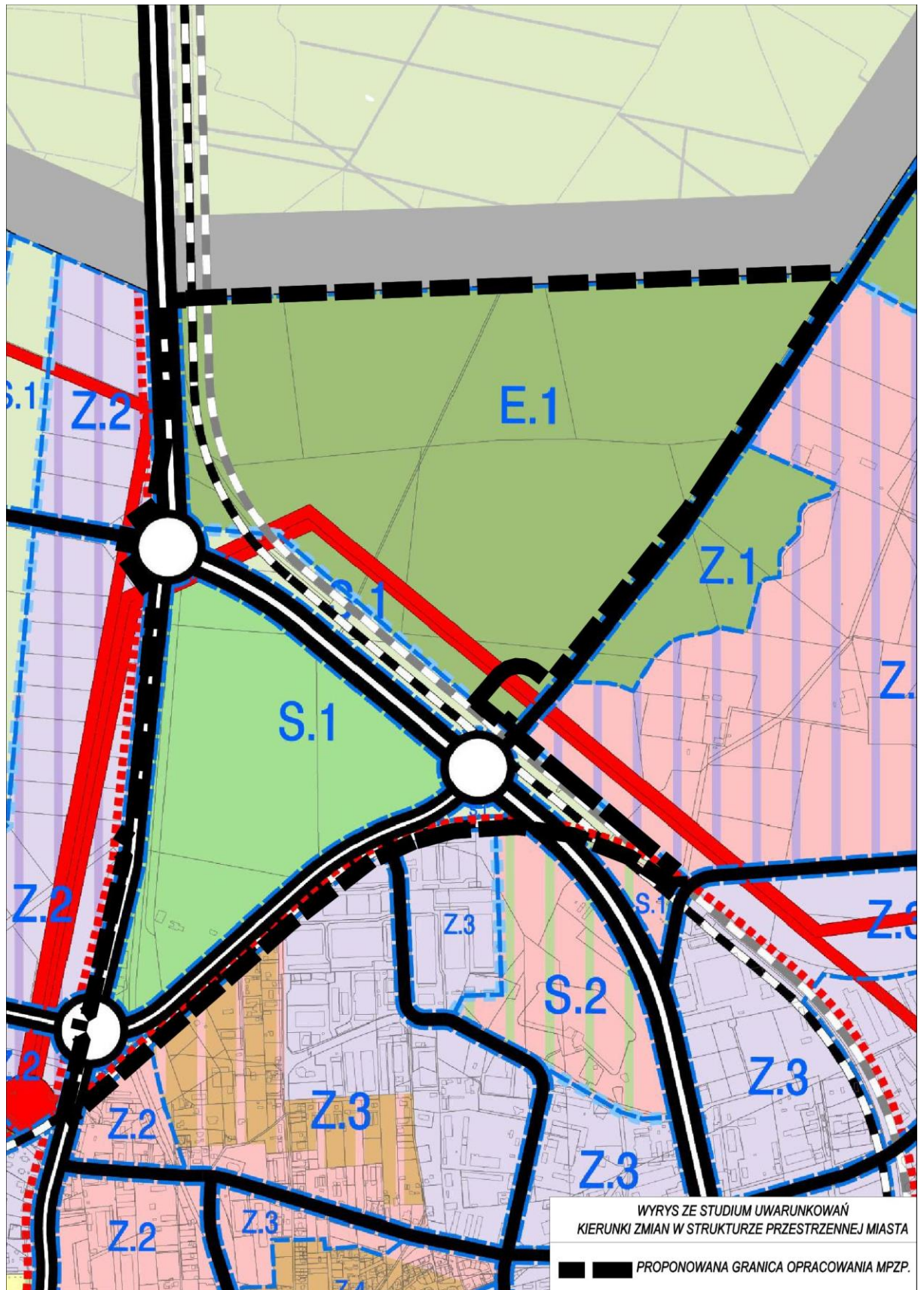
Ryc. 4 Struktura własnościowa obszaru objętego opracowaniem (źródło: Analiza zasadności ...)

Stan zagospodarowania obszaru ilustrują niżej zamieszczone fotografie wykonane przez autora opracowania w dniu 10.04.2020 r.



Zgodnie ze Studium uwarunkowań i kierunków zagospodarowania przestrzennego miasta Torunia obszar opracowania znajduje się w obrębie jednostki X – Katarzynka, w strefie polityki przestrzennej: S (pośrednia), w podstrefie S1 – tereny cmentarzy, obszary zieleni parkowej oraz w strefie polityki przestrzennej: E (ekologiczna), w podstrefie E1 – obszary zieleni leśnej.

Ilustruje to fragment rysunku Studium – „Kierunki zmian w strukturze przestrzennej miasta”



Ryc. 5 Obszar opracowania na tle Studium (źródło: Analiza zasadności ...)

Otoczenie obszaru stanowią tereny o różnym sposobie użytkowania i zagospodarowania. Od północy są to tereny leśne w gminie Łysomice, od wschodu – tereny leśne, nieużytki i teren składowiska odpadów, od południa – tereny produkcyjno-usługowe, a od zachodu tereny produkcyjno-usługowe w zieleni.

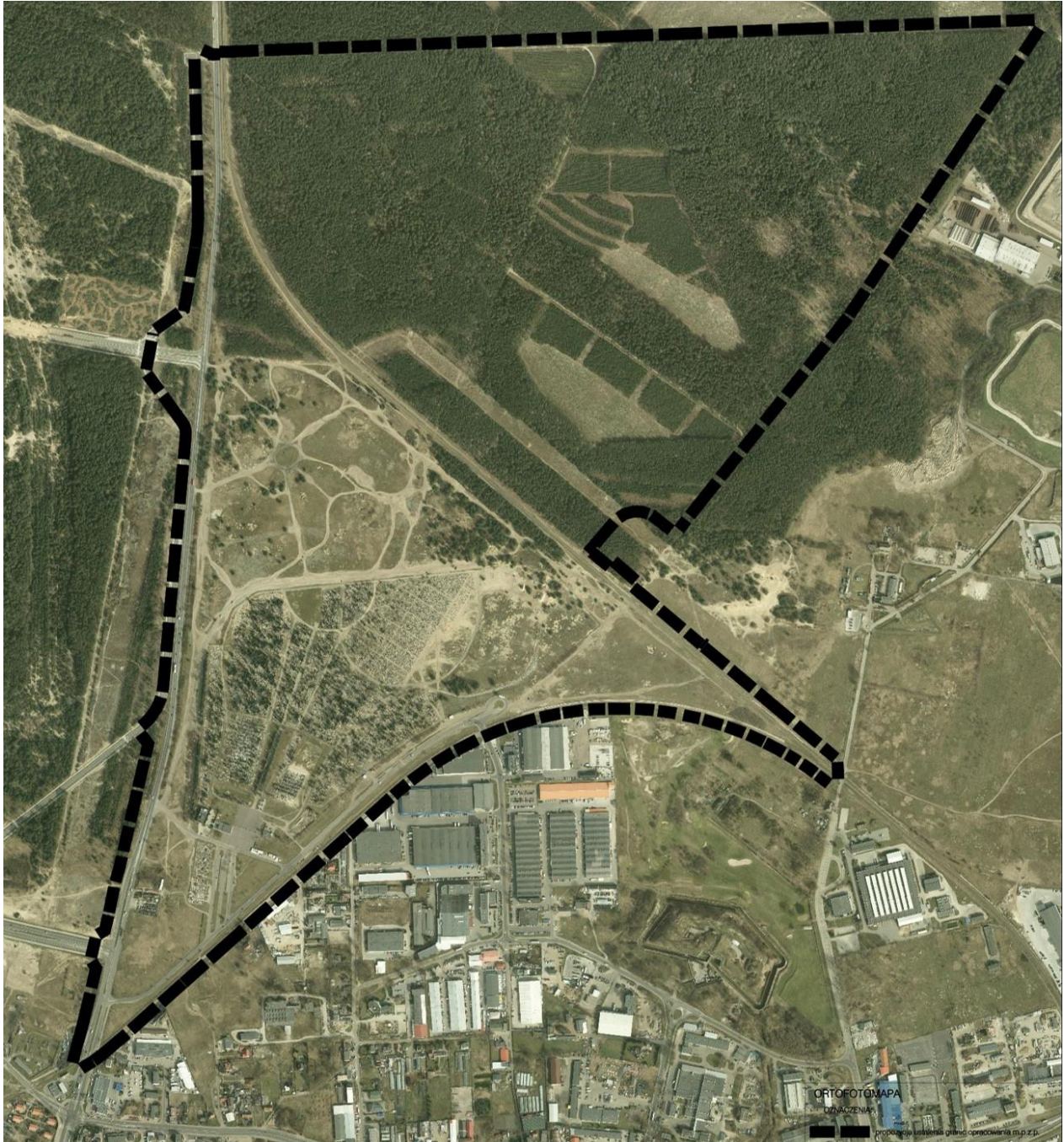
Dostępność komunikacyjna obszaru opracowania jest bardzo dobra. Obsługę komunikacyjną obszaru zapewnia przede wszystkim ulica Grudziądzka – droga krajowa nr 91 (ulica główna ruchu przyspieszonego). Obsługę południowej części obszaru zapewnia ulica celnicza. Ponadto dostępność komunikacyjna obszaru jest możliwa poprzez drogi o nawierzchni nieutwardzonej o zróżnicowanym stanie. Po południowej stronie linii kolejowej Toruń Wschodni – Malbork planowana jest budowa północnego odcinka Trasy Wschodniej – ulicy głównej ruchu przyspieszonego.

Linia kolejowa nr 207 relacji Toruń Wschodni – Grudziądz – Malbork to linia jednotorowa, na której odbywa się umiarkowany ruch pasażerski i towarowy. Linią kolejową nr 246 odbywa się sporadycznie głównie transport składów cystern do bazy paliw w Zamku Bierzgłowskim.

Obszar objęty projektem planu posiada bezpośredni lub pośredni dostęp do podstawowych mediów infrastrukturalnych: wodociągu, kanalizacji (sanitarnej i deszczowej), energii elektrycznej i sieci gazowej. Wszystkie budynki korzystające z wody na terenie w granicach od 50 m do 150 m od Centralnego Cmentarza Komunalnego są podłączone do sieci wodociągowej.

Przez środkową część obszaru prowadzą napowietrzne linie elektroenergetyczne wysokiego i średniego napięcia, które stanowią pewne ograniczenie dla zabudowy i zagospodarowania terenu.

Użytkowanie i zagospodarowanie obszaru ilustruje ortofotomapa tej części Torunia.



Ryc. 6 Ortofotomapa rejonu objętego opracowaniem (źródło: Analiza zasadności ...)

Na obszarze miasta Torunia i w sąsiedztwie granic miasta nie znajdują się żadne zakłady o dużym ryzyku wystąpienia poważnej awarii przemysłowej ani zakłady o zwiększonym ryzyku wystąpienia poważnej awarii przemysłowej. Znajdujący się w odległości około 3,5 km na południowy-zachód od obszaru opracowania zakład Nomet sp. z o.o. został wykreślony z listy zakładów o zwiększonym ryzyku wystąpienia poważnej awarii przemysłowej.

Pod względem fizycznogeograficznego podziału Polski na regiony fizycznogeograficzne J. Kondrackiego, zmodyfikowanego w 2018 r. przez zespół pod kierunkiem J. Solona i J. Borzyszkowskiego obszar objęty projektem planu położony jest w

makroregionie Pradolina Toruńsko-Eberswaldzka, w północnej części dolinnego rozszerzenia Wisły, zwanego Kotliną Toruńską. W bliskim północnym sąsiedztwie obszaru Kotliny Toruńska graniczy z mezoregionem Pojezierza Chełmińskiego.

Najbardziej charakterystyczną cechą rzeźby tej części terenu Kotliny Toruńskiej jest występowanie systemu teras rzecznych. Analizowany obszar leży w poziomie erozyjnej terasy IX, której szerokość w tym rejonie wynosi około 5 km. Na powierzchni terasy IX położone są m.in. Wrzosa, Bielawy, część Bydgoskiego Przedmieścia i Barbarka. W tej części Torunia terasa IX zalega przeważnie na wysokości około 70-72 m n.p.m., czyli ponad 35 m ponad średni poziom Wisły.

Powierzchnia terasy jest płaska, o spadkach terenu nie przekraczających 2%. Obszar objęty projektem planu jest położony na wysokościach od 70 do 76,4 m n.p.m. Powierzchnia łagodnie obniża się z północy w kierunku południowym. Rzeźba terenu została zmieniona już w czasach historycznych. Powierzchnia ziemi została wyrównana, istniejące tu wcześniej formy eoliczne zostały w większości zniwelowane. Formy te zachowały się jedynie na terenie leśnym obejmującym północną część obszaru opracowania. Właśnie jeden z tego typu pagórków znajdujący się w północno-zachodniej części obszaru o wysokości 76,4 m n.p.m. jest najwyższym miejscem na analizowanym terenie. Inne nieco niższe pagórki znajdują się w obrębie kompleksu leśnego w północno-wschodniej części obszaru i wznoszą się maksymalnie do 74,8 m n.p.m.

Na nieleśnej (południowej) części analizowanego obszaru powierzchnia terenu została wyrównana w czasach historycznych. Niwelacje terenu były prowadzone głównie podczas prac nad urządzeniem Centralnego Cmentarza Komunalnego. Ponadto przekształcenia rzeźby terenu miały miejsce podczas budowy ulicy Grudziądzkiej (drogi krajowej nr 91), ulicy stalowej oraz linii kolejowych oraz napowietrznych linii elektroenergetycznych 110 kV. Zmiany rzeźby lecz na znacznie mniejszą skalę miały miejsce także podczas budowy schronu piechoty J-9 znajdującego się przy ul. Grudziądzkiej w południowo-zachodniej części obszaru. Ponadto na terenie położonym pomiędzy Centralnym Cmentarzem Komunalnym a Lasem Łysomickim, który ma znamiona rozległego pola piasków przewianych, znajdują się różnego rodzaju nasypy, wały oraz wkopy związane z prowadzonymi inwestycjami komunikacyjnymi i infrastrukturalnymi.

W odległości około 1 km na północ od północnej granicy obszaru przebiega strefa krawędziowa Wysoczyzny Chełmińskiej, w którą wcięła się Struga Papowska (Łysomicka). Wysoczyzna położona jest na wysokości około 80-90 m n.p.m. Strefa zboczowa wysoczyzny w tym rejonie jest dość niska i mało przekształcona erozyjnie.

Generalnie obszar opracowania jest w niewielkim stopniu zabudowany, lecz poza teren leśnym jest praktycznie w całości przekształcony antropogenicznie.

Cały obszar objęty projektem planu charakteryzuje się jednorodnymi powierzchniowymi pierwotnymi warunkami gruntowymi. Na powierzchni występują osady

czwartorzędowe, wykształcone w postaci utworów piaszczysto-żwirowych, z przewagą piasków średnioziarnistych bądź różnoziarnistych. Miejscami utwory piaszczyste podścielone są gliną zwałową, a niekiedy seria piaszczysta zalega bezpośrednio na plioceńskich iłach pstrych. W piaskach rzadko zdarzają się przewarstwienia mułkami, iłami warwowymi lub torfami.

Cały teren Centralnego Cmentarza Komunalnego to obszar występowania gruntów nasypowych. Na skutek prowadzonych prac urządzeniowych cmentarza i realizacji pochówków oraz założeń zieleni występuje tu warstwa gruntów nasypowych o miąższości dochodzącej nawet do około 0,5 m.

Miąższość utworów czwartorzędowych na analizowanym obszarze wynosi przynajmniej 20-30 m. Są to utwory o bardzo dobrej przepuszczalności. Powoduje to szybką infiltrację wód opadowych, dzięki czemu wody nie stagnują na powierzchni terenu. Infiltracji wód sprzyja na ogół płaski lub nieznacznie tylko nachylony teren. Zwrócić należy jednak uwagę, że wprowadzenie zabudowy i terenów utwardzonych mocno zmienia warunki infiltracyjne - ogranicza infiltrację i przyspiesza spływ powierzchniowy wód opadowych. Takie zjawiska występują w obrębie dróg, głównie ul. Grudziądzkiej i Celniczej oraz na utwardzonych powierzchniach parkingowych przy CCK.

Pod względem składu mechanicznego materiału glebowego na powierzchni terenu występują piaski luźne. Są to utwory bardzo podatne na erozję wietrzną i w mniejszym stopniu ze względu na małe spadki terenu na erozję wodną powierzchniową. Zjawiska erozji wietrznej zaznaczają się najsilniej na terenie pozbawionym w większości roślinności położonym pomiędzy CCK a Lasem Łysomickim (wspomniane wcześniej pola piasków przewianych).

Bezpośrednio pod serią utworów czwartorzędowych występują trzeciorzędowe plioceńskie ily pstry. Z dokumentacji geologicznych wynika, że w obrębie obszaru objętego opracowaniem strop utworów plioceńskich znajduje się na głębokości 28 - 36 m p.p.t. Powierzchnia stropowa pliocenu została zmodyfikowana procesami erozji, której efektem było powstanie głębokich dolin.

Budowa geologiczna obszaru jest zatem jednorodna, w postaci piaszczysto-żwirowych osadów czwartorzędowych, ułożonych na trzeciorzędowych iłach plioceńskich. Analiza wierceń wykazała, że w przypowierzchniowej warstwie zalegają piaski różnoziarniste, pospółki i żwiry lub same piaski różnoziarniste. Z katalogu wierceń, wykonanych w 1978 roku na potrzeby opracowania fizjograficznego ogólnego dla miasta Torunia, kilka znajduje się bezpośrednio w granicach analizowanego obszaru bądź w jego bezpośrednim sąsiedztwie.

W reprezentatywnym wierceniu zlokalizowanym w zachodniej części obszaru, przy ul. Grudziądzkiej (wiercenie nr 766) nawiercono:

0,0 – 0,2 m gleba,

0,2 – 1,0 m piasek średnioziarnisty z otoczkami, luźny

- 1,0 – 1,9 m pospółka, luźna
 - 1,9 – 2,6 m żwir
 - 2,6 – 4,5 m piasek średnioziarnisty, średniozagęszczony
- wody nie nawiercono

Generalnie należy stwierdzić, że warunki geologiczno-gruntowe i morfometryczne nie stanowią ograniczenia dla zabudowy terenu. Powierzchniowe warunki geologiczno-gruntowe stwarzają bardzo korzystne warunki do lokalizacji wszelkiego typu zabudowy oraz lokalizacji sieci i urządzeń infrastruktury technicznej i komunikacyjnej. Oprócz dobrej nośności, korzystnego składu litologicznego, występuje duża jednorodność gruntów. Wyraża się to brakiem zmienności litologicznej oraz jednakowym na całym obszarze następstwie osadów w profilu geologicznym. Nie stwierdzono występowania gruntów pochodzenia organicznego ani wkładek tego typu utworów. Utwory powierzchniowe charakteryzują się również bardzo dobrymi warunkami infiltracyjnymi.

Pokrywa glebowa analizowanego obszaru jest zróżnicowana przestrzennie i nawiązuje do wcześniej zarysowanego układu warunków litologiczno-gruntowych oraz do różnych form zagospodarowania poszczególnych jego części. Wytworzone z piasków luźnych i z piasków zwydmionych gleby odznaczają się niską przydatnością rolniczą. Należą głównie do typu gleb biellicowych. Zajęte są w dużej mierze przez część rozległego kompleksu leśnego (tzw. Las Łysomicki). Teren leśny zajmuje całą północną część obszaru opracowania. Obszar ten jest zalesiony od czasów historycznych czego dowodzi m.in. mapa historyczna Messtischblatt z 1909 r.



Ryc. 7 Fragment arkusza mapy Messtischblatt 2977 „Thorn” w skali 1:25000 z 1909 r.

Pod względem typów siedliskowych zdecydowanie przeważa bór świeży, jedynie w niewielkiej enklawie we wschodniej części kompleksu występuje bór mieszany świeży. Pod względem drzewostanów dominuje zdecydowanie sosna różnych klas wiekowych - od 10 do 110 lat. Oprócz niej w drzewostanie spotyka się też brzozę brodawkowatą. W podszyciu przeważnie występuje jałowiec pospolity i podrost brzozy brodawkowatej, a niekiedy też podrost dębu szypułkowego, berberys zwyczajny, kruszyna pospolita i czeremcha amerykańska. Las jest uznany za ochronny pełniący funkcję rekreacyjno-wypoczynkową tzw. „lasy w granicach administracyjnych miast i w odległości do 10 km od granic administracyjnych miast liczących ponad 50 tys. mieszkańców”.

Uzupełnienie „zielonej tkanki” obszaru stanowią obszary gęstych zadrzewień. Występują one głównie w zachodniej i środkowej części obszaru między linią kolejową a CCK oraz w jego południowo-wschodniej części. Zadrzewienia stanowi głównie sosna młodych i średnich klas wiekowych oraz brzoza, topola, jesion i osika. Te enklawy zieleni usytuowane są pośród rozległych przestrzeni muraw i muraw zdegradowanych. Murawy te są dominującym elementem szaty roślinnej terenów niezalesionych i są porośnięte ubogimi zbiorowiskami z dominacją perzu i bylic. Nie wykazują wartości ekologicznych. Na uwagę

zasługuje zielen alejowa sosnowo-brzozowa-klonowa ciągnąca się w dwóch fragmentach na długości około 350 m po zachodniej stronie Cmentarza. Nowym obszarem zieleni o genezie antropogenicznej jest teren Centralnego Cmentarza Komunalnego. Od czasu pierwszych pochówków w 1976 roku teren CCK jest wzbogacany w elementy zieleni. Są to głównie gatunki drzew i krzewów ozdobnych. Zielen jest najbogatsza w części południowej cmentarza, w której na uwagę zasługuje świerkowa aleja główna. Pozbawiona zieleni jest jeszcze najnowsza północno-wschodnia część cmentarza. Na uwagę zasługują ponadto szpalery brzoź między ulica Stalową a ogrodzeniem cmentarza.

Na całym obszarze opracowania nie występują siedliska wymienione w Rozporządzeniu Ministra Środowiska z dnia 13 kwietnia 2010 r. w sprawie siedlisk przyrodniczych oraz gatunków będących przedmiotem zainteresowania Wspólnoty, a także kryteriów wyboru obszarów kwalifikujących się do uznania lub wyznaczenia jako obszary Natura 2000. W szczególności nie są to: Lasy sosnowe na wydmach (z *Pinus pinea* lub/i *Pinus pinaster*) 2270, Suche wrzosowiska 4030, Ciepłolubne, śródładowe murawy napiaskowe 6120, murawy kserotermiczne 6210, jak również Wilgotne zagłębienia międzywydmowe 2190. Lasy sosnowe zajmujące północną część obszaru są siedliskami chronionymi. Na niezalesionej części obszaru występują pospolite, często występujące i rozpowszechnione murawy, które tworzą perz i bylice, o małych walorach przyrodniczych, nie podlegające ochronie.

Zagrożeniem szaty roślinnej jest zaśmiecenie terenu. W kilku miejscach zidentyfikowano „dzikie” składowiska szerokiego asortymentu odpadów (gruz i typowe odpady komunalne). Zagrożeniem dla szaty roślinnej jest „rozjeżdżenie” terenu przez samochody. W miejscach takich następuje wzmożona erozja wietrzna. Część obszaru położona pomiędzy lasem a CCK jest wykorzystywana przez amatorów nauki jazdy.

Pod względem faunistycznym obszar opracowania jest dość ubogi. Na terenach leśnych występuje populacja zwierzyny łownej oraz ornitofauna. Na terenach nieleśnych występowanie nielicznych kęp zadrzewień sprawia, iż są one miejscem umiarkowanie atrakcyjnym dla ornitofauny. Na całym obszarze nie stwierdzono jednak występowania gniazd ptaków chronionych. Nie ma tu dogodnych warunków do zakładania gniazd m.in. z uwagi na sąsiedztwo ruchliwych traktów komunikacyjnych oraz penetrację terenu przez ludzi. Na obszarze objętym opracowaniem nie stwierdzono obecności płazów. W obrębie obszaru i jego otoczenia nie ma żadnych oczek wodnych. Mogą tu żerować nietoperze. Latem bogaty jest świat owadów.

Będące do niedawna utrapieniem CCK dzikie króliki zostały odłowione i dyslokowane na inne tereny.

W granicach analizowanego obszaru i w jego bezpośrednim otoczeniu nie występują elementy powierzchniowej sieci hydrograficznej. Pod względem hydrograficznym obszar położony jest w przeważającej części zlewni Strugi Toruńskiej, ale nie wykazuje z nią

żadnych istotnych związków hydrograficznych. Aktualny układ hydrograficzny tej części Torunia w stosunku do historycznego, został zdeformowany po przekształceniach, związanych z urbanizacją okolicznych terenów i budowa dróg oraz kolei. Jedynie niewielki fragment zachodniej części obszaru położony jest w zlewni Kanału Górnego (Strugi Łysomickiej). Także ze Struga obszar nie wykazuje żadnych związków hydrograficznych.

Warunki wodne obszaru kształtowane są głównie przez opisane wcześniej warunki litologiczne i ukształtowanie terenu. Pod względem litologicznym jest to teren piaszczysty o bardzo dobrych warunkach infiltracyjnych, przez co wody opadowe nie stagnują na powierzchni, tylko wsiąkają bezpośrednio w grunt. Z drugiej strony stwarza to jednak zagrożenia degradacji wód podziemnych w przypadku powstania ognisk zanieczyszczeń (zarówno wewnątrz, jak i na zewnątrz obszaru). Stąd też w projekcie planu należy bezwzględnie utrzymać nakaz kompleksowego rozwiązania gospodarki wodno-ściekowej, z obligatoryjnym odprowadzeniem ścieków komunalnych do kanalizacji sanitarnej, a z drogowych i parkingowych powierzchni utwardzonych do kanalizacji deszczowej.

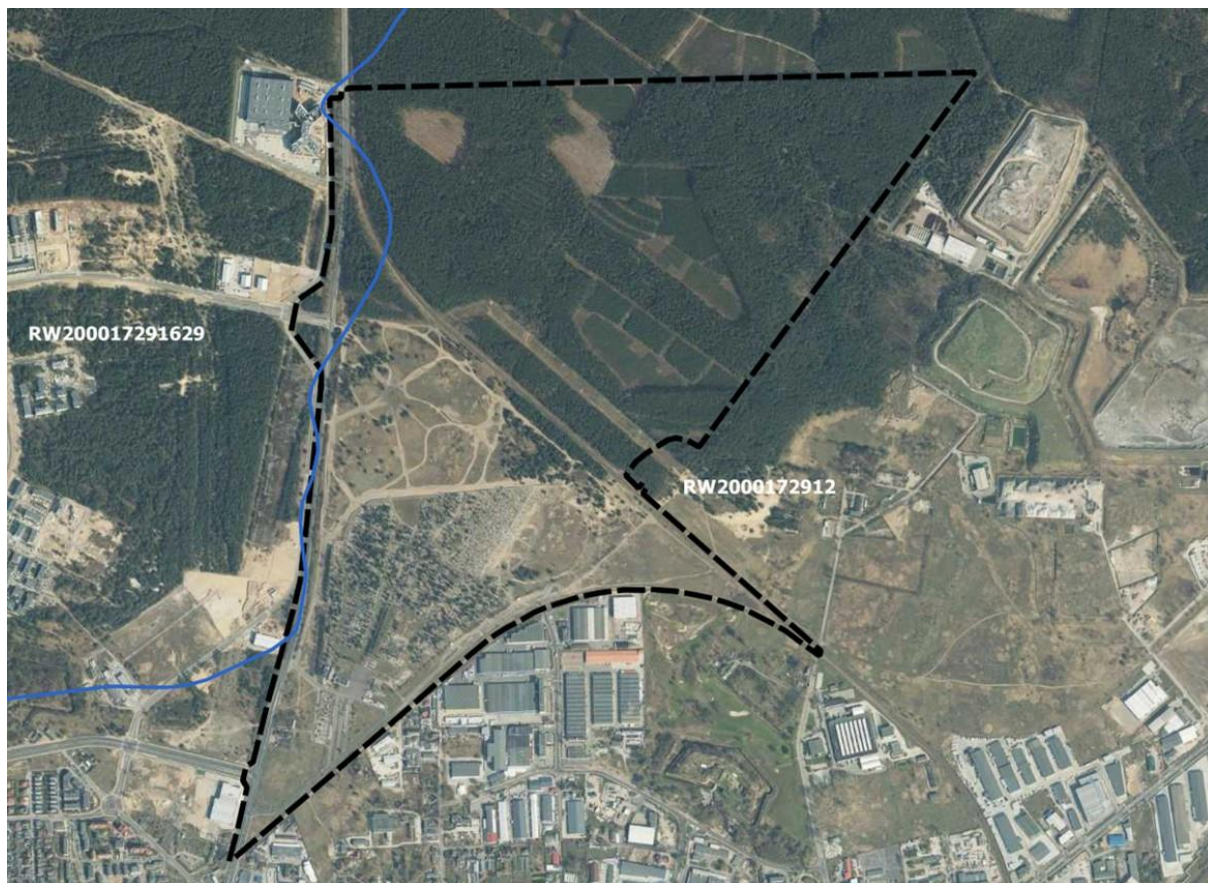
Wyniki badań próbki wody podziemnej pobranej z otworu badawczego Nr 1 na głębokości 6 m p.p.t., wykonane przez Powiatową Stację Sanitarно-Epidemiologiczną w Toruniu w dniu 20.12.2006 r. na potrzeby projektu prac geologicznych (Sprawozdanie z badań Nr 1320/S/HK/06) wykazały w szczególności: odczyn pH 6,75, zawartość wapnia 38,0 mg/dm³, utlenialność ChZT 2,7 mg/dm³, zawartość manganu 1,17 mg/dm³, zawartość żelaza 0,33 mg/dm³. Nie wykryto fluorków. Wyniki badań drugiej próbki wykonane przez Powiatową Stację Sanitarно-Epidemiologiczną w Toruniu w dniu 20.12.2006 r. (Sprawozdanie z badań Nr 1320/S/HK/06) wykazały zbliżone lub nieznacznie różniące się wyniki: odczyn pH 7,74, zawartość wapnia 60,0 mg/dm³, utlenialność ChZT 1,7 mg/dm³, zawartość manganu 0,09 mg/dm³, zawartość żelaza 0,22 mg/dm³, zawartość fluorków 0,23 mg/dm³.

Pierwszy poziom wodonośny w osadach piaszczystych o zróżnicowanej granulacji zalega na według danych archiwalnych z 2006 r. na głębokości od 3,7 m do 4,85 m, tj. na rzędnych od 68,1 m n.p.m. do 66,7 m np.m. Utwory powierzchniowe są przepuszczalne, obszar nie posiada izolacji od powierzchni w postaci osadów nieprzepuszczalnych. Wody opadowe i roztopowe wsiąkają w grunt i odpływają generalnie w kierunku południowym. Zwierciadło pierwszego poziomu wód gruntowych nawiązuje do morfologii terenu i obniża się stopniowo w kierunku południowym. Woda ma niską twardość (124,5-164 mg CaCO₃/dm³), a jej skład jest zbliżony do parametrów wód deszczowych.

Pod względem podziału na jednolite części wód powierzchniowych, obszar objęty projektem planu znajduje się w przeważającej części w części wód PLRW2000172912 Struga Toruńska (stare koryto). Jest to silnie zmieniona część wód, odznacza się złym stanem ekologicznym i jest zagrożona nie osiągnięciem celów środowiskowych. Niewielka, północno-zachodnia część, obszaru znajduje się w obrębie części wód PLRW200017291629

Górny Kanał do Strugi Łysomickiej. Jest to naturalna część wód, o złym stanie ekologicznym, zagrożona nie osiągnięciem celów środowiskowych. Zagrożeniami są zmiany morfologiczne, które mają znaczenie dla lokalnej gospodarki.

Położenie obszaru opracowania na tle granic jednolitych części wód powierzchniowych ilustruje niżej zamieszczona mapa.



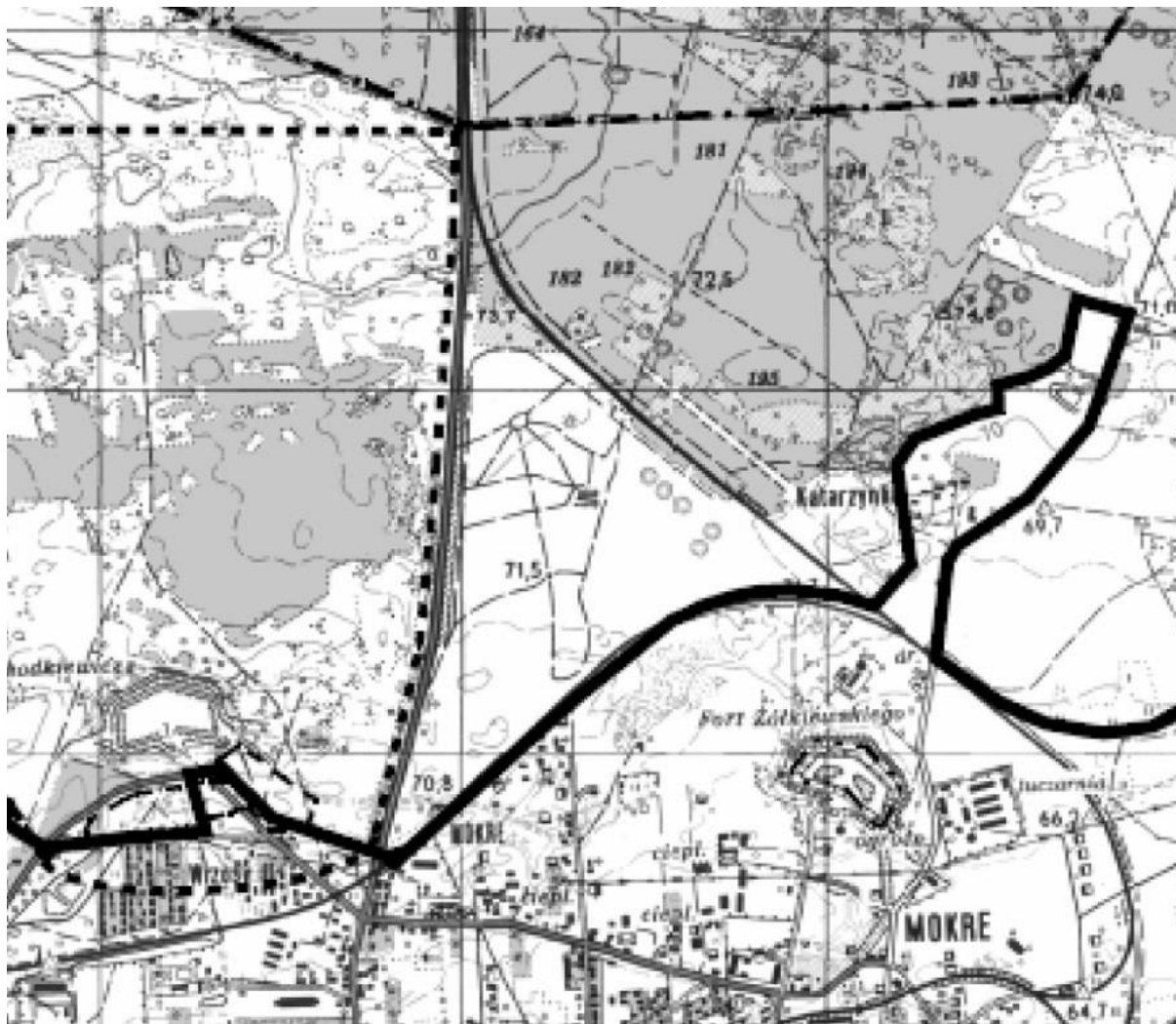
Ryc. 8 Obszar opracowania na tle JCWP (źródło: geoportal KZGW)

Z punktu widzenia przydatności terenu do zabudowy bardzo istotna jest głębokość zalegania wód gruntowych. W granicach analizowanego obszaru pierwszy poziom wód gruntowych zalega na głębokości 4-6 m poniżej powierzchni terenu. Kierunek spływu wód gruntowych generalnie odbywa się z północy na południe. Z punktu widzenia warunków hydrogeologicznych nie ma żadnych ograniczeń dla lokalizacji nowej zabudowy.

Analizowany obszar leży poza granicami głównych zbiorników wód podziemnych (GZWP). Jednak ze względu na występowanie w podłożu przepuszczalnych osadów piaszczystych niezbędne jest stosowanie surowych reżimów ochronnych w sferze gospodarki wodno-ściekowej i gospodarki odpadami. Obszar, jak to podano wcześniej, posiada dostęp do wody wodociągowej oraz kanalizacji sanitarnej i deszczowej.

Warto zaznaczyć, że przedmiotowy obszar położony jest poza zasięgiem tzw. aglomeracji Toruń, wyznaczonej Uchwałą Nr XXI/378/12 Sejmiku Województwa Kujawsko-

Pomorskiego z dnia 28 maja 2012 r. w sprawie wyznaczenia aglomeracji Toruń (Dziennik Urzędowy Województwa Kujawsko-Pomorskiego poz. 1321 z 19 czerwca 2012 r.). Ilustruje to fragment mapy stanowiącej załącznik graficzny do Uchwały Nr XXI/378/12 Sejmiku Województwa Kujawsko-Pomorskiego z dnia 28 maja 2012 r. w sprawie wyznaczenia aglomeracji Toruń (Dziennik Urzędowy Województwa Kujawsko-Pomorskiego poz. 1321 z dnia 28 maja 2012 r).

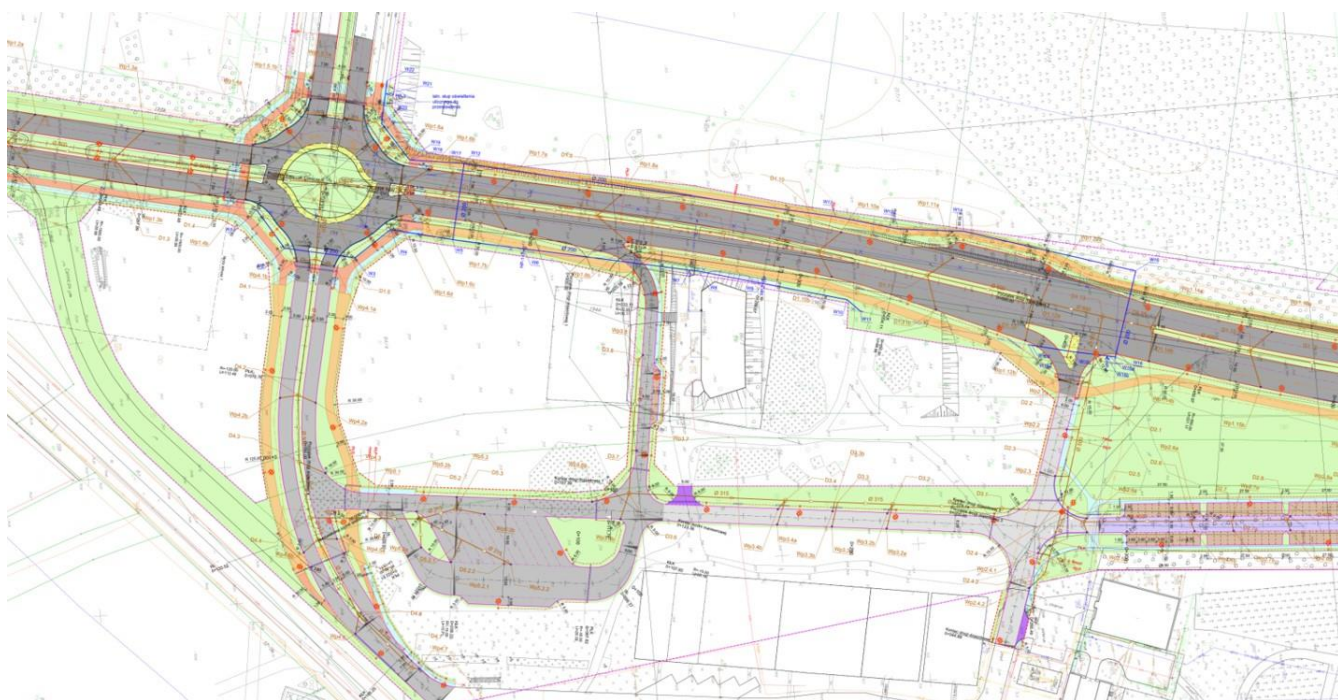


Ryc. 9. Zasięg przestrzenny aglomeracji Toruń w rejonie opracowania – arkusz 7 (źródło: w/w cytowana uchwała)

Obszar opracowania znajduje się poza zasięgiem obszarów szczególnego zagrożenia powodzią i terenów narażonych na niebezpieczeństwo powodzi. Nie ma także sprzyjających warunków dla gromadzenia się wód opadowych i roztopowych i występowania podtopień.

Analiza istniejącego zagospodarowania obszaru wskazuje, że emisjami zanieczyszczeń do powietrza są głównie emisje komunikacyjne z ulicy Grudziądzkiej oraz w mniejszym stopniu z ulicy Celniczej. Pomiary natężenia ruchu pojazdów wykonane na potrzeby Generalnego Pomiaru Ruchu za rok 2015 wskazują, że na odcinku drogi na 91 pomiędzy Toruniem a Łysomicami średnie natężenie ruchu pojazdów wyniosło 13880

pojazdów na dobę, w tym 11722 samochodów osobowych, 818 lekkich samochodów ciężarowych, 438 samochodów ciężarowych bez przyczep, 640 samochodów ciężarowych z przyczepami, 189 autobusów. W porównaniu z wynikami pomiarów z 2010 r. (17574 pojazdy na dobę) wartość ta jest niższa, co wynika z oddania do użytku autostrady A1 na odcinku Toruń – Nowe Marzy. Jednocześnie wartość ta jest zbliżona do pomiaru z 2005 r. (13815 pojazdów na dobę). Natężenie ruchu pojazdów na ulicy Celniczej jest umiarkowane, większe jest zdecydowanie w dni powszednie, zwłaszcza w okresie porannego i popołudniowego szczytu komunikacyjnego, w sobotnie przedpołudnia oraz w dniu 1 listopada w związku z uroczystościami religijnymi na CCK. Niewielki ruch pojazdów notuje się w dni świąteczne. Prognozować należy zwiększenie ruchu pojazdów w tym rejonie, zwłaszcza ze względu na planowane nowe inwestycje oraz zrealizowaną przebudowę skrzyżowania ul. Grudziądzkiej z „nową” ul. Polną z nowym przebiegiem zachodniego odcinka ul. Celniczej w postaci ronda.



Ryc. 10 Projekt przebudowy skrzyżowania ul. Grudziądzkiej i Celniczej (źródło: Analiza zasadności ...)

Na obszarze opracowania nie występują obecnie żadne istotne emisje energetyczne. Na większości obszaru nie ma obecnie zabudowy. Budynek administracji cmentarza oraz usługi w obrębie obiektu fortecznego nie emitują zanieczyszczeń. Źródłem emisji zanieczyszczeń do powietrza jest jedynie spopielnia zwłok znajdujące się na południowy-zachód od terenu cmentarza, która funkcjonuje od 12 lutego 2013 r. Kremacja odbywa się w sposób bezpieczny dla środowiska z zabezpieczeniami w postaci filtrów. Nie notuje się tutaj także emisji złoonych.

W sąsiedniej od południa zabudowie usługowej, produkcyjnej, magazynowej i mieszkaniowej jako źródła grzewcze wykorzystywane są głównie tradycyjne paliwa stałe

(węgiel, miał węglowy, drewno) i te obiekty są źródła emisji zanieczyszczeń (pyły, gazy) do powietrza.

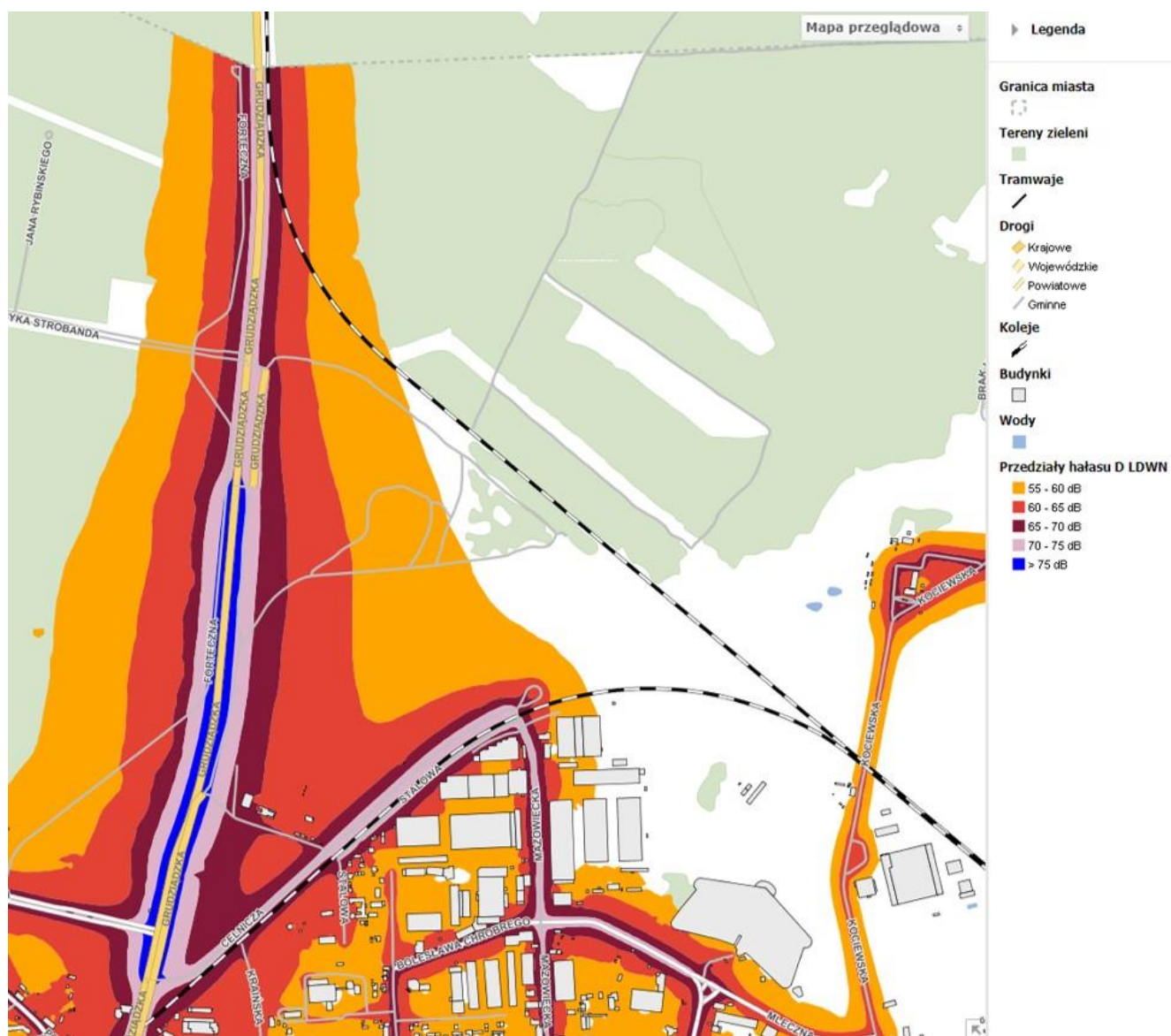
Obszar posiada pośrednio dostęp do sieci gazowej i miejskiej sieci ciepłowniczej, co umożliwia zaprojektowanie niskoemisyjnych lub bezemisyjnych systemów ogrzewania budynków.

Wyniki monitoringu powietrza wskazują na niekorzystną sytuację aerosanitarną części rozpatrywanego obszaru. Wzrost stężeń zanieczyszczeń ma miejsce w południowej części obszaru.

O klimacie akustycznym omawianego obszaru decyduje głównie emisja hałasu drogowego z ulicy Grudziądzkiej (droga główna ruchu przyspieszonego – droga krajowa), w szczególności z rejonu jej skrzyżowania z ulicą Celniczą/Polną.

Były tu prowadzone pomiary natężenia ruchu pojazdów, które opisano w poprzednim rozdziale. Warto jednak wskazać na zwiększony ruch pojazdów na ulicy Grudziądzkiej podczas porannego i popołudniowego szczytu komunikacyjnego.

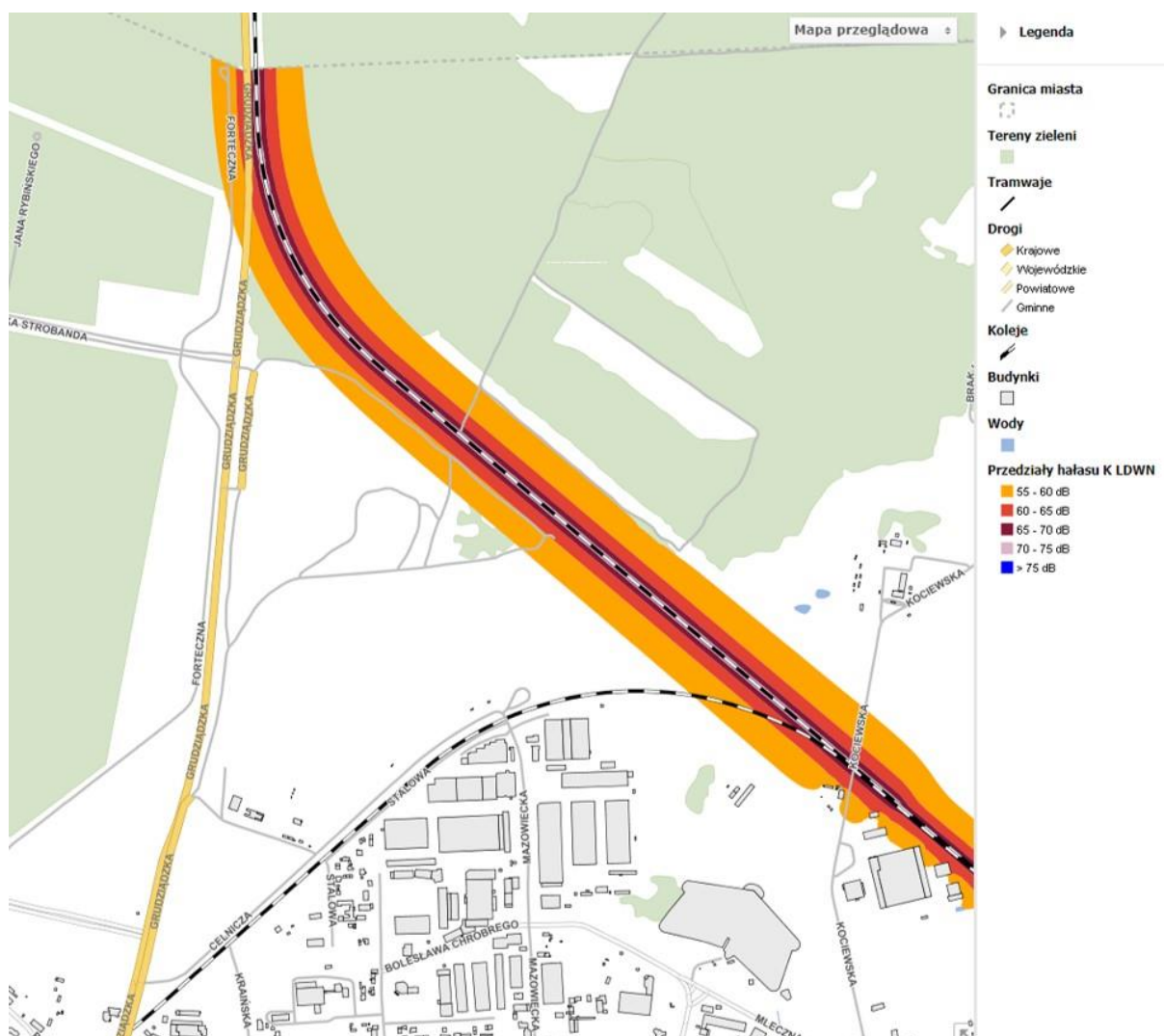
Dane z mapy akustycznej Torunia wskazują, że w zachodniej i południowej części obszaru notuje się wysokie poziomy hałas. Jest to hałas drogowy pochodzący z ulic: Grudziądzkiej i w mniejszym stopniu Celniczej. Ilustruje to poniższa rycina



Ryc. 11 Mapa poziomów hałasu drogowego (źródło <http://mapaakustyczna.um.torun.pl>)

Dane z mapy akustycznej Torunia wskazują ponadto, że na obszarze nie znajdują się tereny w strefie przekroczeń dopuszczalnych poziomów hałasu. Wynika to z braku na terenie zabudowy, która jest chroniona przed hałasem tj. dla której konieczne jest przestrzeganie dopuszczalnych poziomów hałasu.

Na części obszaru zaznaczają się emisje hałasu kolejowego.



Ryc. 12 Mapa poziomów hałasu kolejowego (źródło <http://mapakustyczna.um.torun.pl>)

W kontekście przeznaczenia obszaru pod różnego rodzaju funkcje, uwzględniając już istniejące zainwestowanie, tereny obszarów leśnych oraz układ komunikacyjny (drogowy i kolejowy) należy stwierdzić, że na całym obszarze opracowania nie ma dogodnych warunków dla lokalizacji zabudowy podlegającej ochronie akustycznej. Planowanie tego typu funkcji mogłoby skutkować niedotrzymaniem dopuszczalnych poziomów hałasu określonych w przepisie odrębnym – Rozporządzeniem Ministra Środowiska z dnia 14 czerwca 2007 r. w sprawie dopuszczalnych poziomów hałasu w środowisku (t.j. Dz.U. z 2014 r., poz. 112).

Na analizowanym obszarze nie stwierdzono występowania uciążliwych źródeł hałasu przemysłowego, tramwajowego lub lotniczego.

Projekt planu uwzględnia zalecenia opracowania ekofizjograficznego, aby zachować w całości istniejące tereny leśne, a ewentualne wycinki dopuścić jedynie z uwzględnieniem planowanej Trasy Wschodniej, aby zarówno wewnątrz obszaru, jak i w sąsiedztwie dróg oraz na obrzeżach obszaru pozostawić jak najwięcej istniejącej zieleni, która oprócz funkcji krajobrazowej będzie także pełniła funkcję izolacyjno-ochronną.

Ze względu na ochronę przyrody, w szczególności na ochronę nietoperzy i korytarza ich migracji oraz ochronę warunków akustycznych terenu cmentarza, nie rozszerzono znacząco zakresu przestrzennego funkcji usługowych kosztem terenów zieleni.

Obszar objęty projektem planu znajduje się poza terenami objętymi prawną ochroną przyrody i krajobrazu np. rezerwatami przyrody, parkami krajobrazowymi, obszarami chronionego krajobrazu itp. W związku z tym na obszarze opracowania nie obowiązują wprost określone zakazy wyartykułowane w aktach prawnych o utworzeniu danej formy ochrony przyrody. Północna granica obszaru opracowania pokrywa się z granicą Obszaru chronionego krajobrazu strefy krawędziowej Kotliny Toruńskiej.

Na obszarze i w bezpośrednim jego sąsiedztwie nie występują żadne pomniki przyrody ani użytki ekologiczne.

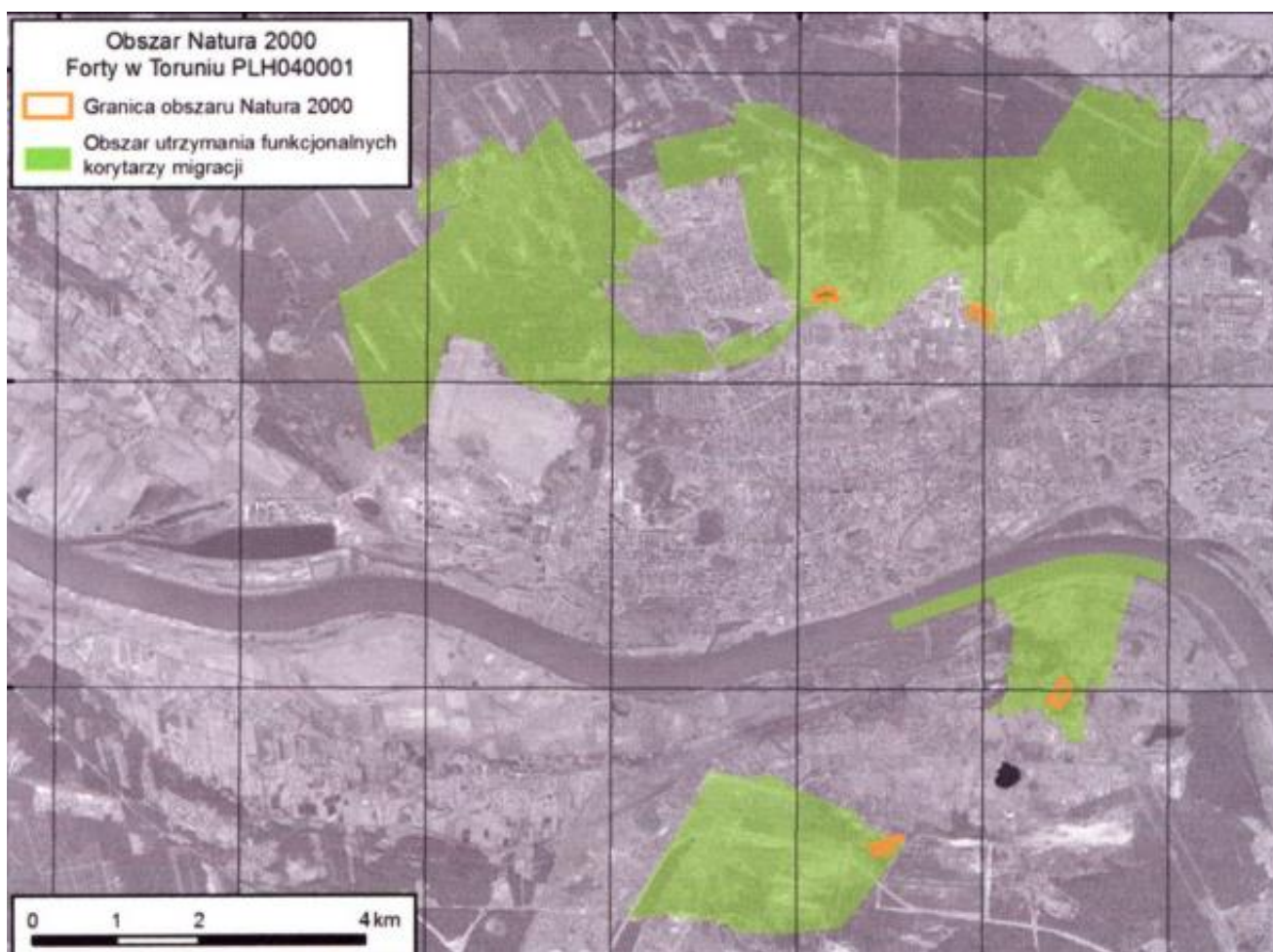
W odległości około 3 km na południe od południowych granic obszaru, znajduje się obszar specjalnej ochrony ptaków w sieci NATURA 2000 Dolina Dolnej Wisły PLB 040003. Celem wyznaczenia obszarów „ptasich” Natura 2000 jest ochrona populacji dziko występujących ptaków oraz utrzymanie ich siedlisk w nie pogorszonym stanie. Dolina Dolnej Wisły jest ostoją ptasią o randze europejskiej. Występują tutaj co najmniej 44 gatunki ptaków z Załącznika I Dyrektywy Ptasiej, 4 gatunki ptaków migrujących i zimujących z Polskiej Czerwonej Księgi. Na tym obszarze gniazduje około 180 gatunków ptaków oraz występuje bardzo ważny teren zimowiskowy bielika. W okresie lęgowym obszar ten zasiedla około 1% populacji krajowej gatunków nurogęs, ohar, rybitwa, białoczelna, rybitwa rzeczna, zimorodek, ostrygojad. W okresie wędrówek ptaki wodno-błotne występują w koncentracjach do 50 tys. osobników. W okresie zimowym występuje co najmniej 1% populacji szlaku wędrówkowego gatunków: bielik, gągoł, nurogęs. Występuje tu bogata fauna innych kręgowców, liczne gatunki zagrożone i prawnie chronione. Ochrona „ptasiego” obszaru Natura 2000 wymaga aby wszelka działalność nie prowadziła do pogarszania warunków bytowania chronionych gatunków roślin i zwierząt oraz do degradacji ich siedlisk. Położenie obszaru w stosunku do obszaru Natura 2000 nie wymaga zastosowania specjalnych rozwiązań przestrzennych dostosowanych do ochrony ptaków i ich siedlisk.

W bliskim sąsiedztwie obszaru opracowania znajdują się dwa obiekty forteczne wchodzące w skład obiektów fortecznych Twierdzy Toruń objęte ochroną „siedliskową” i wchodzące w skład obszaru mającego znaczenie dla Wspólnoty Natura 2000 Forty w Toruniu PLH040001. W odległości około 500 m na zachód znajduje się Fort V (im. Karola Chodkiewicza), a w odległości około 500 m na południowy-wschód znajduje się Fort IV (im. Stefana Żółkiewskiego). Dla tego obszaru Natura 2000 (dla obiektów fortecznych) obowiązuje plan zadań ochronnych zatwierdzony Zarządzeniem Regionalnego Dyrektora Ochrony Środowiska w Toruniu z dnia 17 lutego 2014 r. Przedmiotem ochrony obszaru Natura 2000 są gatunki nietoperzy: mopek, nocek duży i nocek łydkowłosy. Jako zagrożenia dla zachowania właściwego stanu ochrony gatunków nietoperzy i ich siedlisk, plan zadań

ochronnych wymienia w szczególności (dla mopka i nocka dużego): wandalizm związany z brakiem właściwego zabezpieczenia przed niekontrolowanym wstępem ludzi do obiektów, wycinka lasu (w tym również samosiewów) w obrębie potencjalnych korytarzy migracji nietoperzy, oraz presja ze strony zabudowy rozproszonej w sąsiedztwie obszaru powodujące pogorszenie warunków migracji nietoperzy. Celem działań ochronnych jest utrzymanie w stanie nie pogorszonym populacji (nie mniejszej niż 10 osobników mopka i nocka dużego) oraz siedliska, a także poprawa wskaźnika „Zabezpieczenie przed niepokojeniem nietoperzy” do oceny FV - stan właściwy. W kontekście zmian zagospodarowania obszaru objętego opracowaniem plan zadań ochronnych przewiduje następujące działania ochronne (Załącznik Nr 5 do Zarządzenia): zachowanie istniejących połączeń miejsc zimowania nietoperzy w obszarze Natura 2000 z potencjalnymi biotopami leśnymi poprzez utrzymanie funkcjonalnych korytarzy migracji - liniowych ciągów zalesień, zadrzewień i zakrzewień łączących zimowiska z biotopami letnimi w obszarze Natura 2000 oraz mieście Toruń. Wszystkie działki wykazane w załączniku znajdują się poza obszarem objętym niniejszym opracowaniem. Wskazania do zmian w istniejących miejscowych planach zagospodarowania przestrzennego zawiera Załącznik Nr 6 do Zarządzenia. Nie ma tam odniesień do obszaru objętego niniejszym opracowaniem.

Natomiast zgodnie z załącznikiem graficznym do Zarządzenia zamieszczonym na stronie 9, wyznaczony „Obszar utrzymania funkcjonalnych korytarzy migracji” obejmuje cały obszar objęty projektem planu. Z tego względu planowane zainwestowaniu uwzględnia konieczność zachowania możliwości migracji nietoperzy.

Ilustruje to poniższa mapa z w/w Planu zadań ochronnych dla obszaru Natura 2000 Forty w Toruniu PLH040001.



Ryc. 13 Obszar Natura 2000 „Forty w Toruniu” i korytarze migracji nietoperzy (źródło: geoportal.rdos-bydgoszcz.gov.pl)

Środowisko przyrodnicze analizowanego obszaru i jego otoczenia jest już w części przekształcone antropogenicznie. Mimo to w projekcie planu miejscowego należy zapewnić maksymalną ochronę istniejącej zieleni, w szczególności zieleni leśnej oraz zapewnić możliwie wysokie wskaźniki powierzchni czynnej biologicznie.

Na obszarze opracowania występuje jeden obiekt podlegający ochronie konserwatorskiej. Jest to schron piechoty J-9 wchodzący w skład pierścienia fortecznego dawnej Twierdzy Toruń. Obiekt znajduje się w południowo-zachodniej części obszaru, po wschodniej stronie ul. Grudziądzkiej. Jest wykorzystywany na cele gospodarcze – usługi samochodowe. Projekt planu zawiera niezbędne zapisy w zakresie ochrony tego zabytku, z wyznaczeniem strefy ochrony konserwatorskiej.

Szczegółową charakterystykę stanu i funkcjonowania środowiska przedmiotowego obszaru oraz jego otoczenia przedstawiono w opracowaniu ekofizjograficznym, nie podlegającym procedurze strategicznej oceny oddziaływania na środowisko, w którym zapisano szereg uwag, zaleceń i wniosków, a w tym m.in.:

- Pod względem uwarunkowań ekofizjograficznych obszar jest częściowo predysponowany do rozwoju zabudowy z udziałem zieleni.
- W projekcie planu należy zarezerwować teren pod rozbudowę Centralnego Cmentarza Komunalnego.
- Należy wyznaczyć przebieg północnego odcinka Trasy Wschodniej zgodnie z istniejącą dokumentacją projektową.
- Należy dopuścić lokalizację funkcji usługowych i magazynowo-składowych w pasie terenu po wschodniej stronie ul. Grudziądzkiej.
- Należy wykluczyć lub maksymalnie ograniczyć lokalizację funkcji mieszkaniowej oraz przeznaczonej na stały pobyt ludzi.
- Niezbędne jest zapewnienie korytarzy migracji nietoperzy, w tym ciągu migracji pomiędzy Fortem IV a Lasem Łysomickim.
- Planowana zabudowa nie powinna wywoływać konfliktów społecznych i z tego względu należy ograniczyć jej zakres funkcjonalny czyli unikanie mieszkania funkcji wzajemnie kolizyjnych.
- Pożądane jest w jak najmniejszym stopniu prowadzenie prac niwelacyjnych trwale zniekształcających ukształtowanie terenu.
- Należy zapewnić możliwie wysokie wskaźniki powierzchni biologicznie czynnej.
- Zaopatrzenie w wodę i odprowadzanie ścieków zaplanować w oparciu o sieci miejskie.
- Zaopatrzenie w ciepło w oparciu o sieć miejską lub ze źródeł lokalnych niskoemisyjnych lub bezemisyjnych.

V.PROBLEMY ORAZ CELE OCHRONY ŚRODOWISKA ISTOTNE Z PUNKTU WIDZENIA REALIZACJI PROJEKTU PLANU

Analiza uwarunkowań funkcjonalno-przestrzennych, ekofizjograficznych i ekologicznych wskazuje, że obszar objęty projektem planu wykazuje wysokie i średnie/przeciętne walory ekologiczne. Jest predysponowany do zagospodarowania i zabudowy za wyjątkiem północnej jego części stanowiącej kompleks leśny.

Obszar jest obecnie w niewielkim stopniu zabudowany. Odznacza się dobrą dostępnością komunikacyjną, a także dostępem do podstawowych sieci i urządzeń infrastruktury technicznej. Atrakcyjnym elementem środowiska jest zieleń.

Pozostawienie obszaru opracowania w dotychczasowym użytkowaniu i zagospodarowaniu, jak również jego kształtowanie zachodniej jego części w oparciu o obecnie obowiązujący plan miejscowy, nie spowodowałoby powstania nowych lub nasilania istniejących zagrożeń środowiska. W zachodniej części obszaru powstałaby droga główna

ruchu przyspieszonego, w większości (poza południowym fragmentem) na bazie dotychczasowej ulicy Grudziądzkiej.

Analizowany obszar charakteryzuje się występowaniem wartościowej ekologicznie, klimatycznie i rekreacyjnie zieleni leśnej oraz średnio wartościowej pod względem przyrodniczym zieleni w postaci muraw z dominacją perzu i bylic oraz niewielkich enklaw zieleni o znaczeniu estetycznym i krajobrazowym. Niezbędne jest zachowanie cennych przyrodniczo egzemplarzy drzew i wkomponowanie ich w planowane zainwestowanie. Obszar odznacza się niewielkimi (poza jednym obiektem schronu) walorami historyczno-kulturowymi.

Obszar objęty projektem planu nosi ślady przekształceń antropogenicznych. Powierzchnia ziemi została przekształcona w wyniku budowy Centralnego Cmentarza Komunalnego, budowy sieci drogowej i kolejowej, budowy napowietrznych linii elektroenergetycznych, budowy dróg, parkingów oraz usług związanych z funkcją cmentarza (zakłady kamieniarskie, spopielnia zwłok, obiekty handlowe). W części pomiędzy kompleksem leśnym a CCK obszar jest penetrowany przez spacerowiczów, wykorzystywany przez amatorów nauki jazdy. Jest rozjeżdżany przez pojazdy, co uwidoczniło na fotografiach na str. 8.

Generalnie pod względem estetycznym teren przedstawia obraz raczej korzystny. Południowa jego część jest w większości zagospodarowana. Środkowa i wschodnia część obszaru wymaga kompleksowego zagospodarowania – pod rozbudowę układu drogowego – północna część Trasy Wschodniej oraz różnego rodzaju usługi i zieleń.

Część obszaru opracowania podlega ochronie konserwatorskiej. Zagospodarowanie obszaru zgodnie z wytycznymi konserwatorskimi dotyczącymi zarówno zabudowy, jak i zieleni, pozwoli na racjonalne wykorzystanie gospodarcze obszaru schronu na terenie U3 i jego otoczenia.

Problemem ochrony środowiska, w kontekście złożonych wniosków o rozszerzenie możliwości inwestowania na obszarze, jest ochrona rzeźby terenu, ochrona zieleni (zadrzewienia, zieleń urządzona), ochrona krajobrazu i ładu przestrzennego (intensywność i gabaryty zabudowy).

Realizacja ustaleń projektu planu nie pozostaje w sprzeczności z celami ochrony środowiska ustanowionym na szczeblu międzynarodowym wspólnotowym i krajowym istotnym z punktu widzenia projektu planu. Nie wywoła także znaczących negatywnych zmian na obszary Natura 2000.

Projekt planu nawiązuje do ustaleń zawartych w programie ochrony środowiska województwa kujawsko-pomorskiego oraz w programie ochrony środowiska dla miasta Torunia. Zachowana zostanie spójność założeń wyżej wymienionych dokumentów z aktem prawa miejscowego jakim jest projekt miejscowego planu zagospodarowania przestrzennego dla terenów położonych przy ul. Grudziądzkiej i ul. Celniczej, w rejonie Centralnego

Cmentarza Komunalnego w Toruniu.

W sumie należy ocenić, że omawiany projekt planu (149.10) nie wprowadza zainwestowania o dużej intensywności i nie zmienia istotnie struktury funkcjonalno-przestrzennej obszaru. Spowoduje co najwyżej małe zagrożenia środowiska. Niemniej jednak zwrócić należy uwagę na zwiększenie zasięgu przestrzennego możliwości zabudowy. Wprowadzenie niektórych ustaleń planu o charakterze proekologicznym oraz chroniących krajobraz, zabytki i ład przestrzenny, może przyczynić się do zmniejszenia negatywnych oddziaływań. Na taką ocenę wpływ mają zarówno obecny stan obszaru, analiza ustaleń obecnie obowiązujących planów występowanie zieleni urządzonej i nieurządzonej, walorów kulturowych, jak również wrażliwość obszaru na zagrożenia

VI. OCENA PRZEWIDYWANYCH ZNACZĄCYCH ODDZIAŁYWAŃ NA ŚRODOWISKO MOŻLIWOŚCI I SPOSOBY ICH OGRANICZANIA, ZAPOBIEGANIA LUB KOMPENSACJI ORAZ MOŻLIWE ROZWIĄZANIA ALTERNATYWNE

Projekt miejscowego planu zagospodarowania przestrzennego dla terenów położonych przy ul. Grudziądzkiej i ul. Celniczej, w rejonie Centralnego Cmentarza Komunalnego w Toruniu jest związany głównie z wyznaczeniem nowych terenów zabudowy usługowej, terenów obiektów produkcyjnych, składów i magazynów oraz układu drogowego. Wprowadzone ustalenia mają na celu dostosowanie obecnego użytkowania terenów do zmieniających się potrzeb inwestycyjnych i uwarunkowań funkcjonalno-ekonomicznych. Warto zaznaczyć, że obszar objęty projektem planu w zdecydowanej większości nie posiada dotychczas ważnego planu miejscowego.

Poniżej w tabeli zestawiono podstawowe parametry i wskaźniki w celu porównania ustaleń dotychczasowego planu miejscowego z 2007 i projektu planu.

Teren / parametr	Dotychczasowy plan	Projekt planu
C6-KD(GP)97 / KD(G)2		
Przeznaczenie	ulica główna ruchu przyspieszonego	ulica główna
Szerokość	w liniach rozgraniczających	w liniach rozgraniczających
Przekrój	dwujezdniowy, minimalna szerokość jezdni 7m	dwujezdniowy
Zagospodarowanie	chodniki, zieleń urządzona, ścieżki rowerowe	chodniki, droga rowerowa, zatoki autobusowe i postojowe, zieleń przydrożna

Teren / parametr	Dotychczasowy plan	Projekt planu
C6-KD(L)122 / ZC1		
Przeznaczenie	ulica lokalna	centarz
Szerokość	w liniach rozgraniczających	-
Przekrój	minimalna szerokość jezdni 6m	-
Zagospodarowanie	chodniki, zieleń urządzona	maksymalna wysokość zabudowy 10m
C6-ZL90 / ZL2		
Przeznaczenie	zieleń leśna o funkcji parku leśnego	lasy
Zagospodarowanie	ciągi piesze i rowerowe wraz z towarzyszącymi elementami służącymi potrzebom wypoczynku i rekreacji	ciągi piesze i rowerowe urządzone po istniejących drogach i ścieżkach leśnych, infrastruktura techniczna

Na całym obszarze objętym projektem planu nie obowiązują wprost określone przepisami szczególnymi reżimy ochronne wynikające z istnienia chronionych prawnie terenów przyrodniczych. Jednak mimo to projekt planu zapewnia ochronę zasobów przyrodniczych, w szczególności zieleni. Zabezpiecza ochronę terenów leśnych oraz ogranicza zasięg przestrzenny terenów przeznaczonych pod zabudowę. Obszar w całości znajduje się w zasięgu korytarza migracji nietoperzy i uwzględnia potrzebę zachowania głównego ciągu migracji tych chronionych ssaków. Honoruje ponadto wymogi ochrony dziedzictwa kulturowego i zabytków.

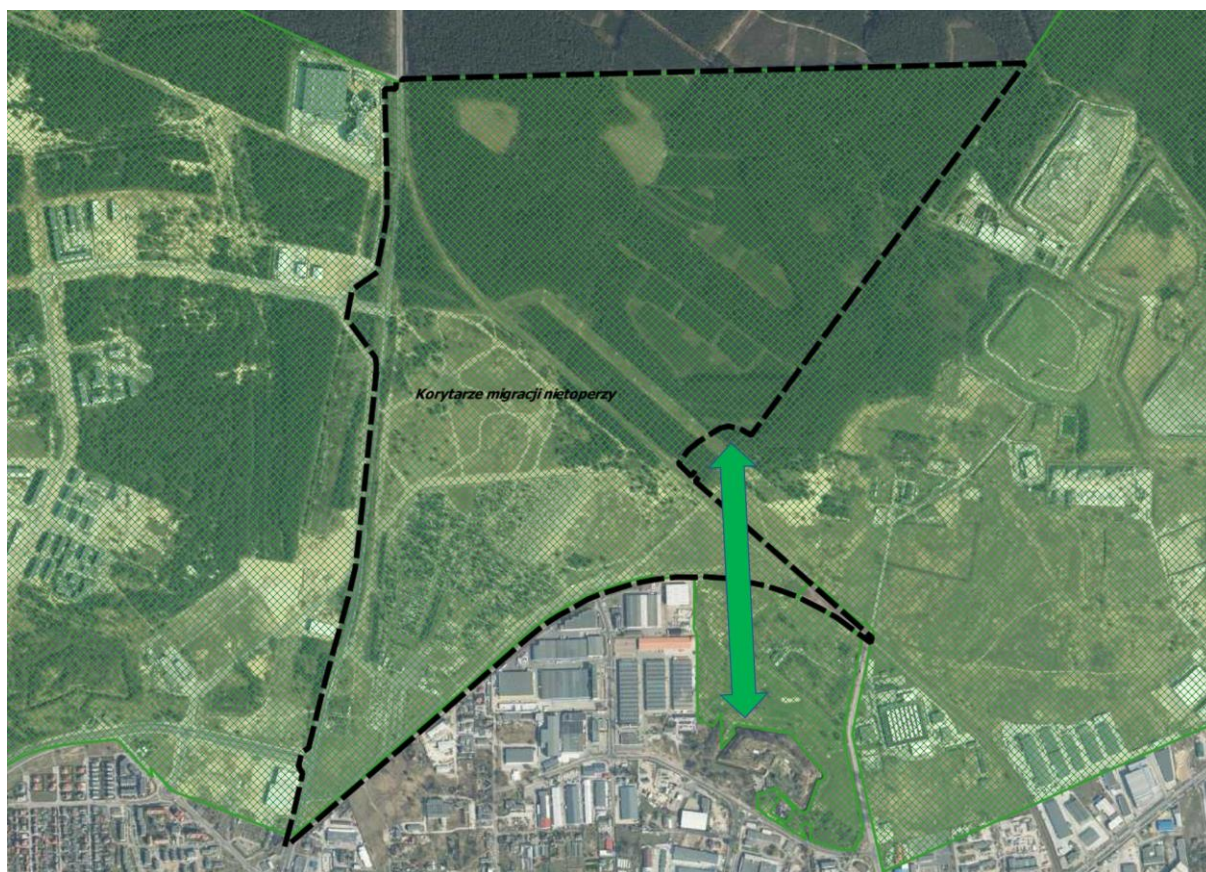
Realizacja projektu planu nie spowoduje zmiany oddziaływania na cele i przedmioty ochrony obszarów **Natura 2000**. Realizacja projektu planu nie wywoła zagrożeń dla chronionych gatunków roślin i zwierząt, dla ptaków i ich siedlisk oraz dla spójności obszarów Natura 2000. W szczególności na skutek realizacji planowanych zamierzeń inwestycyjnych tj. głównie pod tereny zabudowy usługowej, tereny obiektów produkcyjnych, składów i magazynów, pod rozbudowę cmentarza, zachowanie terenów lasów oraz pod realizację dróg publicznych, nie nastąpi zmiana oddziaływania na najbliższej położony obszar specjalnej ochrony ptaków Dolina Dolnej Wisły PLB 040003, który znajduje się w odległości około 3 km na południe. Dla tego obszaru Natura 2000, Zarządzeniem Regionalnego Dyrektora Ochrony Środowiska w Gdańsku i Regionalnego Dyrektora Ochrony Środowiska w Bydgoszczy z dnia 31 marca 2015 r. został ustanowiony plan zadań ochronnych (Dz. Urz. Woj. Kuj.-Pom. Poz. 1184 ze zm.). W kontekście ustaleń projektu planu nie istnieją ani nie wystąpią potencjalne zagrożenia, które definiuje plan zadań ochronnych tj. zmiana sposobów

uprawy, intensywne koszenie, zmniejszenie lub utrata określonych cech siedliska, powódź, produkcja energii wiatrowej, usuwanie trawy pod grunty orne, zalesianie terenów otwartych, modyfikowanie funkcjonowania wód, zasypywanie terenu, melioracje i osuszanie, penetracja i inne. Nie stwierdzono żadnego istniejącego ani potencjalnego zagrożenia spośród wymienionych w załączniku nr 3 do w/w Zarządzeniu.

Analiza celów działań ochronnych, w kontekście realizacji ustaleń projektu planu, nie wykazuje negatywnego wpływu na żaden z tych celów dla wszystkich wymienionych przedmiotów ochrony, które zostały wymienione w załączniku nr 4 do w/w Zarządzenia, np. zachowanie istniejących siedlisk łągowych i żerowych w obecnym stanie FV, utrzymanie liczebności populacji łąkowej, utrzymanie liczebności populacji korzystającej z żerowisk, zachowanie siedlisk łągowych w dotychczasowym stanie, itp.

W bliskim sąsiedztwie obszaru objętego projektem planu znajdują się dwa obiekty forteczne wchodzące w skład obiektów fortecznych Twierdzy Toruń objęte ochroną „siedliskową” i wchodzące w skład obszaru mającego znaczenie dla Wspólnoty Natura 2000 Forty w Toruniu PLH040001. W odległości około 500 na zachód znajduje się Fort V (im. Karola Chodkiewicza), a w odległości około 500 m na południowy-wschód znajduje się Fort IV (im. Stefana Żółkiewskiego). Obszar objęty projektem planu leży w całości w obrębie korytarzy migracji nietoperzy. W związku z tym w projekcie planu konieczne było zapewnienie zachowania istniejących połączeń miejsc zimowania nietoperzy w obszarze Natura 2000 z potencjalnymi biotopami leśnymi poprzez utrzymanie funkcjonalnych korytarzy migracji - liniowych ciągów zalesień, zadrzewień i zakrzewień łączących zimowiska z biotopami letnimi w obrębie Lasu Łysomickiego (północna część obszaru opracowania).

Ilustruje to niżej zamieszczona mapka, na której zieloną strzałką oznaczono podstawowy ciąg migracji nietoperzy pomiędzy Fortem IV a Lasem Łysomickim.



Ryc. 13 Korytarz migracji nietoperzy i główny ciąg migracji (źródło: opr. własne, geoportal.rdos-bydgoszcz.gov.pl)

W projekcie planu dla terenu U/P1 znajdującego się w obrębie przebiegu głównego ciągu migracji nietoperzy ograniczono powierzchnię zabudowy – do 40% powierzchni działki budowlanej, ograniczono intensywność (do 2,0) i wysokość planowanej zabudowy (do 15 m). Ponadto nakazano wprowadzenie zieleni izolacyjnej od strony drogi KD(GP)1 oraz linii kolejowej nr 246 Toruń Wschodni – Olek w formie szpalerów dobranych gatunkowo. Dla ulicy głównej ruchu przyspieszonego KD(GP)1 określono precyzyjnie parametry (szerokość w liniach rozgraniczających 61 m), co umożliwi zagospodarowanie części pasa drogowego pod tereny zieleni urządzonej określonych jako przeznaczenie dopuszczalne. W zasadach kształtowania zabudowy i zagospodarowania terenu wskazano na utworzenie zieleni przydrożnej. Wszystkie te ustalenia minimalizują negatywne oddziaływania na korytarz migracji nietoperzy.

W odniesieniu do **różnorodności biologicznej** projekt planu wprowadza pewne zmiany, głównie na terenach przeznaczonych pod zabudowę tj. U1-5 i U/P1. W porównaniu z istniejącym stanem różnorodność biologiczna zostanie zubożona ale w stopniu co najwyżej małym. Z uwagi, iż tereny przeznaczone pod zabudowę stanowią obecnie zdegradowane murawy lub powierzchnie bezglebowe różnorodność biologicznie nie zostanie zauważalnie zmniejszona. Zieleni wysoka na terenach przeznaczonych pod usługi występuje tylko na

terenie U3. Projekt planu nakazuje jej ochronę co pozwoli na zachowanie różnorodności biologicznej na poziomie obecnym.

Dla wszystkich terenów, poza terenami komunikacji, projekt planu ustala minimalne wskaźniki powierzchni biologicznie czynnej. Na terenach U1-2 i U4-5 są to wskaźniki racjonalne – ustalone zostały na poziomie 10% powierzchni działki budowlanej, natomiast na terenie U3 wskaźnik 10% należy uznać za niski. Powierzchnie te będą stanowiły głównie murawy i zieleń ozdobna. Na terenach wszystkich dróg zostanie zachowana lub urządzona zieleń co będzie kształtować różnorodność biologiczną. Budowa nowej drogi KD(GP)1 będzie realizowana głównie na terenach ubogich i zdegradowanych muraw. Dla tej drogi przeprowadzono ocenę oddziaływania na środowisko i uzyskano już w 2018 r. Zezwolenie na Realizację Inwestycji Drogowej, tzw. ZRID.

Realizacja ustaleń projektu planu nie spowoduje utraty różnorodności biologicznej na terenach przeznaczonych pod zabudowę. Prognozować należy zachowanie istniejącego stanu lub poprawę warunków w tym zakresie. Realizacja ustaleń projektu planu nie wymaga, aby nakazywać działania kompensacyjne w zakresie wzbogacania różnorodności biologicznej na obszarze planu. Tereny leśne nie zostaną przestrzennie uszczuplone.

Na całym obszarze projektu planu nie ma siedlisk naturalnych lub zbliżonych do naturalnych. Skutki oddziaływania projektu planu na różnorodność biologiczną będą bezpośrednie, skumulowane i stałe.

Planowane zmiany przeznaczenia terenów nie powinny spowodować negatywnych oddziaływań na **ludzi**. Generalnie należy zauważyć, że rozbudowa cmentarza komunalnego oraz rozwój nowych terenów usługowych oraz obiektów produkcyjnych, składów i magazynów, w porównaniu ze stanem istniejącym poprawiać będzie jakość życia ludzi. Powstaną nowe obiekty usługowe oraz zwiększy się zakres i dostępność do usług.

W sąsiedztwie obszaru planu nie znajdują się tereny mieszkaniowe, na które planowane funkcje usługowe i produkcyjno-magazynowo-składowe mogłyby oddziaływać negatywnie w stopniu znaczącym. Projekt planu na terenach przeznaczonych pod zabudowę ze względu na potrzeby ochrony zdrowia ludzi ustala się zakaz lokalizacji przedsięwzięć mogących zawsze znacząco oddziaływać na środowisko, jak również na terenie U/P1 nie zezwala na realizację zabudowy związanej ze stałym lub czasowym pobytem dzieci i młodzieży, domów opieki społecznej i szpitali. Prewencyjnie takie ustalenia ograniczają do minimum ewentualne uciążliwości planowanej zabudowy na jakość życia ludzi.

Warto zauważyć, że budowa północnego odcinka trasy wschodniej, stworzy co prawda nowe uciążliwości w postaci emisji hałasu i spalin w tym rejonie, lecz droga prowadzić będzie w otoczeniu terenów niezabudowanych (głównie leśnych) oraz usługowych i produkcyjnych. Przeniesienie ruchu pojazdów na tę nową drogą zdecydowanie poprawi jakość życia ludzi w dotychczasowym przebiegu drogi krajowej nr 91 – ulicami: Kościuszki i

Grudziądką, gdzie obecnie mieszkańcy okolicznych osiedli mieszkaniowych narażeni są na bardzo uciążliwe emisje spalin i ponadnormatywnego hałasu.

Ponadto w celu minimalizacji negatywnych oddziaływań projekt planu ustala zakaz lokalizacji tymczasowych obiektów budowlanych.

Skutki oddziaływania projektu planu na ludzi będą bezpośrednie, skumulowane i stałe.

Warunki egzystowania **fauny** na terenach przeznaczonych pod zabudowę oraz na terenach dróg generalnie nie ulegną pogorszeniu w porównaniu z obecnym stanem zagospodarowania. Pod tym względem obszar jest dość ubogi. Na terenach leśnych występuje populacja zwierzyny łownej oraz ornitofauna. Na terenach nieleśnych występowanie nielicznych kęp zadrzewień sprawia, iż są one miejscem umiarkowanie atrakcyjnym dla ornitofauny. Na całym obszarze nie stwierdzono jednak występowania gniazd ptaków chronionych. Nie ma tu dogodnych warunków do zakładania gniazd m.in. z uwagi na sąsiedztwo ruchliwych traktów komunikacyjnych oraz penetrację terenu przez ludzi. W zadrzewieniach bytują małe ssaki i niektóre gatunki gadów. Obecnie niezagospodarowane części obszaru poza lasami są miejscami mało atrakcyjnymi dla fauny.

Realizacja planowanej zabudowy i zagospodarowania terenów generalnie nie pogorszy warunków bytowania fauny. W obrębie terenów przeznaczonych pod zabudowę usługową U1-5 oraz obiektów produkcyjnych, składów i magazynów U/P1, na powierzchniach dotychczas w większości niezabudowanych powstaną nowe budynki, parkingi, dojazdy i dojścia oraz ogrodzenia. Utrudniona będzie migracja fauny lądowej, lecz nie będą to istotne utrudnienia. Nowa droga KD(GP)1 stanie się jednak barierą dla fauny lądowej. Droga nie będzie ogrodzona lecz zwierzęta będą mogły powodować zagrożenie dla ruchu pojazdów. Rozbudowa cmentarza nie będzie kolidować z warunkami bytowania zwierząt.

Ochronie zwłaszcza ornitofauny sprzyja zabezpieczenie strefy zieleni urządzonej oraz zapewnienie wskaźników powierzchni biologicznie czynnej.

Należy zauważyć, że obszar projektu planu położony jest w dalszej odległości od obszarów „ptasich” Natura 2000. Nie wystąpią negatywne oddziaływania na chronione gatunki ptaków i ich siedliska. Oddziaływanie na nietoperze opisano wcześniej.

Skutki oddziaływania projektu planu na faunę będą bezpośrednie i stałe.

Planowane zmiany przeznaczenia terenów spowodują mało istotne zmiany w zakresie oddziaływania na **rośliny**. Obszar opracowania to teren obecnie tylko w niewielkiej części już zabudowany i przekształcony antropogenicznie. Jest w przeważającej części użytkowany jako tereny leśne, które praktycznie w całości pozostaną w użytkowaniu leśnym. Zachowana zostanie zieleń w obrębie cmentarza. Na terenach usług zostanie wprowadzona nowa zieleń – głównie będą to sztuczne murawy i zieleń ozdobna.

Projekt planu dla terenów przeznaczonych pod zabudowę wyznacza minimalne wskaźniki powierzchni biologicznie czynnej. Są to wskaźniki racjonalne (poza terenem U3) – ustalone zostały na poziomie 10% powierzchni działki budowlanej na terenach U i U/P1. Powierzchnię tę będą stanowiły głównie murawy i zieleń ozdobna. Na terenach wszystkich dróg zostanie zachowana lub będzie urządzona zieleń o funkcji izolacyjnej, co niewątpliwie wzbogaci zasoby roślinności. Ponadto projekt planu nakazuje utworzenie pasów zieleni o charakterze izolacyjnym na terenie U/P1 – od strony dróg i linii kolejowych. Na terenie KS1 będzie kształtowana zieleń urządzona. Projekt planu w sposób adekwatny do uwarunkowań ekofizjograficznych i do usytuowania obszaru w strukturze miejskiej, zabezpiecza zachowanie terenów zieleni i ich kształtowanie.

Realizacja ustaleń planu nie spowoduje bezpowrotnej utraty cennej przyrodniczo roślinności na terenach przeznaczonych pod zabudowę. Większość terenów stanowią obszary zdegradowanych muraw.

Na całym obszarze projektu planu nie ma siedlisk naturalnych lub zbliżonych do naturalnych.

Skutki oddziaływania projektu planu na rośliny będą bezpośrednie, długoterminowe i stałe.

Ustalenia projektu planu nie spowodują powstania nowych negatywnych oddziaływań na **wodę**. Powstaną co prawda, w porównaniu ze stanem obecnym, nowe źródła emisji ścieków komunalnych na terenach U1-5 i U/P1, lecz ustalenia projektu planu ograniczają ich negatywne skutki do minimum. Projekt planu nakazuje odprowadzenie ścieków z terenów przeznaczonych pod zabudowę do sieci miejskiej, zgodnie z przepisami odrębnymi. Są to rozwiązania optymalne i w największym możliwym stopniu chronią wody przed zanieczyszczeniem. Są to rozwiązania powszechnie stosowane w Toruniu w tego typu terenach zabudowy.

Na wszystkich terenach przeznaczonych pod zabudowę ustalono nakaz zrównoważonego gospodarowania wodami opadowymi i roztopowymi – przez co należy rozumieć: zagospodarowanie wód opadowych i roztopowych poprzez: - wykorzystanie do nawadniania terenów zieleni, w tym zielonych dachów, zielonych ścian oraz ogrodów deszczowych, zasilania oczek wodnych, a także do celów użytkowych, - infiltrację do gruntu, np. za pomocą skrzynek rozsączających, studni chłonnych, niecek, rowów chłonnych, magazynowanie, np. w zbiornikach retencyjnych, stawach hydrofitowych, obniżenie stopnia szczelności powierzchni odwadnianych poprzez stosowanie w zagospodarowaniu terenu nawierzchni przepuszczalnych lub półprzepuszczalnych, spowolnienie spływu wód opadowych i roztopowych do odbiornika w przypadku odprowadzenia ich do sieci kanalizacji deszczowej, przy zastosowaniu rozwiązań technicznych i technologicznych gwarantujących zabezpieczenie przed zanieczyszczeniem gruntu, warstwy wodonośnej i wód

powierzchniowych. Wody opadowe i roztopowe z dróg głównych będą odprowadzane do kanalizacji deszczowej z podczyszczaniem, co prewencyjnie będzie zapobiegać ewentualnej migracji zanieczyszczeń, w tym związków metali ciężkich, do wód podziemnych.

Przyjęte sposoby postępowania ze ściekami oraz wodami opadowymi i roztopowymi nie będą miały wpływu na realizację celów środowiskowych dla jednolitych części wód powierzchniowych i podziemnych. Planowane zainwestowanie nie będzie miało wpływu na stan jednolitej części wód powierzchniowych rzecznych PLRW2000172912 Struga Toruńska (stare koryto). Jest to silnie zmieniona część wód, odznacza się złym stanem ekologicznym i jest zagrożona nie osiągnięciem celów środowiskowych. Niewielka, północno-zachodnia część, obszaru znajduje się w obrębie części wód PLRW200017291629 Górny Kanał do Strugi Łysomickiej. Jest to naturalna część wód, o złym stanie ekologicznym, zagrożona nie osiągnięciem celów środowiskowych. Ustalenia projektu planu nie wpłyną na te cele.

Należy zauważyć, że w odległości co najmniej 150 m od granic terenu ZC1 nie znajdują się żadne studnie lub ujęcia wody. Najbliższe zabudowania mieszkalne znajdują się w odległości około 75 m od granic (ogrodzenia) cmentarza i w odległości około 100 m od pochówków. Informacja ta dotyczy południowo-wschodniej części już istniejącego cmentarza. Natomiast od planowanego powiększenia CCK do najbliższych zabudowań mieszkalnych odległość wynosi ponad 400 m. Wszystkie budynki korzystające z wody na terenie w granicach od 50 m do 150 m od Centralnego Cmentarza Komunalnego (teren ZC1) są podłączone do sieci wodociągowej. Z tego względu strefę sanitarną cmentarza można ustalić na 50 m. W odległości co najmniej 500 m od terenu ZC1 nie mam żadnych zbiorników wodnych służących jako źródła zaopatrzenia sieci wodociągowej w wodę do picia i potrzeb gospodarczych.

Przeprowadzona analiza wykazała, że jest możliwe zwiększenie obszaru Centralnego Cmentarza Komunalnego (teren ZC1) z uwagi na spełnienie wymagań określonych w Rozporządzeniu Ministra Gospodarki Komunalnej z dnia 25 sierpnia 1959 r. w sprawie określenia jakie tereny pod względem sanitarnym są odpowiednie pod cmentarze (Dz. U. nr 52, poz. 315). Poziom wód gruntowych na obszarze zalega głębiej niż 2,5 m p.p.t. (ponad 4,5 m), gleba jest mało zawilgocona, poziom pH wynosi od 6,75 do 7,74 (jest zbliżony do obojętnego, które ma wartość 7), a poziom zawartości wapnia jest niski i wynosi od 38 do 60 mg/dm³. Wody podziemne generalnie odpływają w kierunku południowym, gdzie zlokalizowane są głównie zakłady produkcyjne, magazyny i składy. Nie ma tam żadnych ujęć wód. Wody gruntowe zalegają przeważnie na głębokości 3-6 m p.p.t.

Skutki oddziaływania projektu planu na wodę będą bezpośrednie, skumulowane i stałe.

Realizacja nowych inwestycji budowlanych, głównie na terenach U1-5 i U/P1 oraz budowa nowej drogi głównej ruchu przyspieszonego spowoduje negatywne oddziaływania na

powietrze i klimat akustyczny. Zwrócić należy uwagę, że obecnie źródłami emisji zanieczyszczeń powietrza i hałasu są przede wszystkim drogi publiczne – ulice Grudziądzka i w mniejszym stopniu Celnicza. Ulica Grudziądzka – główna ulica wylotowa z miasta w kierunku Chełmży, Chełmna, Tucholi i Grudziądza jest bardzo obciążona ruchem. Stanowi źródło emisji hałasu, spalin i drgań. Dodatkowo prowadzi ruch lokalny do urbanizujących się miejscowości w gminach: Łysomice i Chełmża oraz do strefy ekonomicznej w Ostaszewie. Największe uciążliwości notuje się podczas porannego i popołudniowego szczytu komunikacyjnego.

Realizacja zabudowy i zagospodarowania wynikająca z ustaleń projektu planu spowoduje generalnie wzrost ruchu pojazdów w tym rejonie. Powstanie nowa droga na terenach dotychczas niezabudowanych – ulica główna ruchu przyspieszonego, która będzie północnym odcinkiem trasy wschodniej (drogi krajowej nr 91). W stosunku do obecnego stanu zagospodarowania powstanie nowe źródło emisji hałasu i spalin. Warto jednak zaznaczyć, że dla tej drogi została już przeprowadzona ocena oddziaływania przedsięwzięcia na środowisko i uzyskano już w 2018 r. Zezwolenie na Realizację Inwestycji Drogowej, tzw. ZRID. W tym kontekście należy zwrócić uwagę, że nowa droga znacząco odciąży ruch pojazdów na obecnej ulicy Grudziądzkiej (droga KD(G)2) i zmniejszy jej uciążliwość w zakresie emisji hałasu i spalin. Zatem poprawi się jakość klimatu akustycznego w rejonie tej drogi.

W projekcie planu ustalono zaopatrzenie w energię cieplną z sieci ciepłowniczej lub z urządzeń indywidualnych, zgodnie z przepisami odrębnymi. Można przewidywać, że w części będą to urządzenia bezemisyjne lub rozwiązania oparte na technologiach i paliwach zapewniających minimalne wskaźniki emisyjne gazów i pyłów do powietrza. Ustalenia te są prawidłowe i minimalizują potencjalny problem zanieczyszczenia powietrza, ograniczając niską emisję.

Skutki oddziaływania projektu planu w tym zakresie będą bezpośrednie, skumulowane, długoterminowe i stałe.

Planowane prace ziemne związane z realizacją nowej zabudowy, nowych dróg i nowego zagospodarowania na obszarze projektu planu, zwłaszcza różnego rodzaju obiektów zabudowy usługowej oraz obiektów produkcyjnych, składów i magazynów, jak również budowa nowych dróg wewnętrznych i parkingów spowodują pewne negatywne oddziaływania na **powierzchnię ziemi**. Będą to oddziaływania negatywne w stosunku do stanu istniejącego.

Realizacja nowej zabudowy na terenach U1-U5 i U/P1 będzie mogła mieć charakter intensywny. Umożliwiają to wysokie maksymalne wskaźniki intensywności zabudowy ustalone na poziomie 3,0 dla terenów U1-2, U4-5 i 2,0 dla terenów U3 i U/P1. Możliwa będzie zabudowa 60% i 40% powierzchni działek budowlanych. Zmiany powierzchni ziemi

nastąpią również na terenie ZC1 na skutek planowanego powiększenia terenu cmentarza.

W celu zminimalizowania negatywnych oddziaływań ustalono minimalny udział procentowy powierzchni biologicznie czynnej – 10% powierzchni działki budowlanej dla terenów U i U/P1. Ten wskaźnik należy uznać za niski jedynie dla terenu U3.

Warto zaznaczyć, że negatywne oddziaływania na powierzchnię ziemi wystąpią oczywiście na terenie planowanej ulicy głównej ruchu przyspieszonego KD(GP)1, lecz ustalenia ZRID dla tej drogi spełniające wymogi decyzji środowiskowej dla tego przedsięwzięcia minimalizują negatywne oddziaływania.

Ponadto również w celu ochrony powierzchni ziemi na terenach wszystkich dróg zostanie zachowana lub będzie urządzona zieleń o funkcji izolacyjnej, co niewątpliwie wzbogaci zasoby roślinności. Projekt planu na terenie U/P1 nakazuje utworzenie pasów zieleni o charakterze izolacyjnym – od strony dróg i linii kolejowych. Na terenie KS1 będzie kształtowana zieleń urządzona.

Skutki oddziaływania projektu planu na powierzchnię ziemi będą bezpośrednie, długoterminowe i stałe.

Wprowadzenie nowych inwestycji kubaturowych na tereny dotychczas w niewielkim stopniu zabudowane z udziałem zieleni wprowadzi zmiany **krajobrazu** obszaru opracowania i jego bezpośredniego otoczenia. Projekt planu, w związku z planowanym przeznaczeniem obszaru głównie pod zabudowę usługową, powiększenie cmentarza i realizację nowej drogi klasy GP, wprowadza dość dużą skalę programu inwestycyjnego. Możliwa będzie realizacja nowej zabudowy o znacznej kubaturze lecz o umiarkowanej wysokości. Dominanta architektoniczna może powstać na terenie ZC1, gdzie dopuszczono realizację zabudowy o wysokości do 20 m. Tereny te znajdują się w skrajnie południowo-zachodniej części obszaru, w bezpośrednim sąsiedztwie ulicy Grudziądzkiej i jej nowego skrzyżowania (rondo) z ul. Celnicza. Jednak ze względu na ustalony nakaz stosowania rozwiązań o wysokim standardzie architektonicznym, nowa zabudowa może wzbogacić walory krajobrazowe zurbanizowanego już otoczenia. Dodatkowo w celu ochrony walorów fizjonomicznych krajobrazu zakazano lokalizacji tymczasowych obiektów budowlanych (na terenach U, U/P1, ZC1) a także zakazano składowania i magazynowania, w tym zwłaszcza odpadów, na otwartym terenie, poza obudowanymi składami (magazynami) – na terenach U/P1 i ZC1.

Opisane ustalenia niewątpliwie ograniczą negatywny wpływ na krajobraz nowych inwestycji budowlanych.

Analiza ustaleń projektu planu upoważnia do stwierdzenia, iż negatywne oddziaływanie na krajobraz nastąpi w stopniu co najwyżej małym. Skutki oddziaływania projektu planu na krajobraz będą bezpośrednie, długoterminowe i stałe.

Skala planowanych funkcji i wielkość obszaru pozwala stwierdzić, że realizacja ustaleń projektu planu na analizowanym obszarze wprowadzi co najwyżej małe lub średnie negatywne oddziaływanie na **klimat**. Program zabudowy spowoduje emisję do atmosfery pewnych ilości zanieczyszczeń energetycznych i komunikacyjnych, lecz jednocześnie ograniczy emisje z ul. Grudziądzkiej. Zmiany te nie będą odczuwalne w kontekście stosunków klimatycznych w skali ponadlokalnej. Przyjęte sposoby zaopatrzenia w ciepło minimalizują negatywne oddziaływania na klimat. Realizacja nowej zabudowy i nowego zagospodarowania nie będzie miała wpływu na efekt cieplarniany. Przyjęte rozwiązania urbanistyczne pozytywnie adaptują obszar planu do postępujących zmian klimatycznych. Zmiany te, polegające na dużej zmienności zjawisk pogodowych i wzroście średniej temperatury powietrza, częstszym występowaniu zjawisk typu: trąby powietrzne, silne ulewy, gradobicia, ale i również długie okresy bezopadowe, nie mają istotnego związku z planowanym przeznaczeniem analizowanego obszaru pod tereny zabudowy usługowej, obiektów produkcyjnych, składów i magazynów, lasów, cmentarza, parkingów oraz komunikacji drogowej. Przyjęte rozwiązania urbanistyczne uwzględniają możliwe gwałtowne opady deszczu, lokalne podtopienia, ekstremalne upały i wichury, opracowania systemów odprowadzania deszczówki czy możliwości wchłaniania wód opadowych i roztopowych przez glebę. Przyjęte w planie proporcje pomiędzy terenami zabudowanymi i utwardzonymi a terenami stanowiącymi powierzchnię biologicznie czynną, mogą jednak w skali lokalnej nasilać niekorzystne skutki ekstremalnych zjawisk pogodowych. Przeważającą część obszaru zajmują tereny leśne i teren cmentarza, dlatego w kontekście zmian klimatu akceptowalne jest ustalenie niskiego udziału powierzchni biologicznie czynnej na poziomie 10% powierzchni działki budowlanej dla terenów U i U/P1.

Realizacja ustaleń projektu planu nie spowoduje znaczącego oddziaływania na **zasoby naturalne**. Poza utratą ubogich muraw oraz części zadrzewień, nie zostaną uszczuplone ani zdegradowane żadne zasoby przyrodnicze. Warto podkreślić, że tylko w minimalnym stopniu zostaną uszczuplone zasoby leśne (pod budowę nowej drogi głównej ruchu przyspieszonego). Na terenach wszystkich dróg zostanie zachowana lub będzie urządzona zieleń o funkcji izolacyjnej, co niewątpliwie wzbogaci zasoby roślinności. Ponadto projekt planu na terenie U/P1 nakazuje utworzenie pasów zieleni o charakterze izolacyjnym – od strony dróg i linii kolejowych.

Na obszarze planu występują **zabytki i walory kulturowe**. Stąd projekt planu zawiera ustalenia w tym zakresie. Zapewniono ochronę schronu piechoty J-9 na terenie U3 poprzez wyznaczenie strefy ochrony konserwatorskiej. Ustalono nakaz zachowania schronu wraz z formą ziemną z zakresu historycznego gabarytu, kompozycji elewacji tzn. zachowania detalu architektonicznego, rozmieszczenia otworów drzwiowych i otworu okiennego, zakaz

ocieplania elewacji i tynkowania ceglanej elewacji schronu, a także zakaz zabudowy. Przewidziane w projekcie planu wskaźniki urbanistyczne i zaproponowane rozwiązania funkcjonalne i architektoniczne powinny skutecznie chronić walory historyczno-kulturowe obszaru i jego otoczenia.

Analiza oddziaływania na **dobra materialne** została przeprowadzona w stosunku do obecnego stanu zagospodarowania obszaru i ustaleń dotychczas obowiązujących planów miejscowych. Realizacja ustaleń projektu planu nie powinna wpłynąć negatywnie na już istniejące w sąsiedztwie obiekty, w tym nieliczną zabudowę mieszkaniowo-usługową zlokalizowaną na południe od obszaru planu. Nie spowoduje ponadto zniszczenia lub degradacji żadnych dóbr materialnych w postaci budynków, dróg, obiektów użyteczności publicznej itp.

Przeprowadzona analiza możliwych **rozwiązań alternatywnych** w stosunku do rozwiązań przedstawionych w projekcie planu pozwala na stwierdzenie, że planowana skala przekształceń terenów nawiązuje do uwarunkowań ekofizjograficznych obszaru, honoruje wydaną decyzję ZRID na budowę północnego odcinka trasy wschodniej (droga KD(GP)1), chroni kompleks leśny znajdujący się w północnej części obszaru i jest racjonalna z punktu widzenia ochrony środowiska. Planowane zamierzenia inwestycyjne na obszarze objętym projektem planu, będą stanowić jednak pewną ingerencję w walory środowiskowe i krajobrazowe obszaru. Są jednak proporcjonalne do uwarunkowań ekofizjograficznych obszaru, ustaleń dotychczasowego planu oraz nie powinny spowodować konfliktów społecznych.

Pozostawienie obszaru w dotychczasowym użytkowaniu i realizacji przedsięwzięć w oparciu o dotychczas obowiązujący plan miejscowy dla niewielkiej części obszaru, w oparciu o wydaną decyzję ZRID dla drogi KD(GP)1 oraz o możliwe decyzje o warunkach zabudowy, nie prowadziłyby do powstawania znaczących niekorzystnych zmian środowiska.

Podkreślić należy fakt, że projekt planu jest ograniczony wariantowaniem rozwiązań planistycznych ze względu na wymogi ustawy o planowaniu i zagospodarowaniu przestrzennym, która nakazuje brak sprzeczności zapisów przeznaczeń i zagospodarowania terenów w miejscowym planie zagospodarowania przestrzennego ze studium uwarunkowań i kierunków zagospodarowania przestrzennego miasta. Obszar znajduje się w strefie polityki przestrzennej: S (pośrednia), w podstrefie S1 – tereny cmentarzy, obszary zieleni parkowej oraz w strefie polityki przestrzennej: E (ekologiczna), w podstrefie E1 – obszary zieleni leśnej.

Większy negatywny wpływ na środowisko miałyby miejsce w przypadku dopuszczenia możliwości realizacji zabudowy usługowej, obiektów produkcyjnych, składów i magazynów, o większej intensywności zabudowy oraz o większej wysokości, np. gdyby dopuszczono

realizację zabudowy o wysokości ponad 15 m na terenach U1 i U2 lub o wysokości większej niż 10 m na terenach U3-5 oraz większej niż 15 na terenie U/P1.

Większy negatywny wpływ na środowisko miałyby także miejsce gdyby na terenach U i U/P1 nie zakazano lokalizacji przedsięwzięć mogących znacząco oddziaływać na środowisko. Również bardziej negatywne oddziaływanie (na ludzi) miałyby miejsce, gdyby na terenach U zezwolono na lokalizację zabudowy związanej ze stałym lub czasowym pobytem dzieci i młodzieży, domów opieki społecznej i szpitali.

Można by oczywiście zalecić mniejszy zasięg przestrzenny obszaru przeznaczonego pod zabudowę, zwłaszcza na terenach U4 i U/P1 oraz rezygnację z możliwości realizacji nowej zabudowy w północnej części terenu U3, ustalić mniejsze maksymalne wysokości zabudowy, większe odsetki powierzchni biologicznie czynnej niż przyjęte dla terenów U i U/P1 10% i 4%, mniejsze wskaźniki maksymalnej intensywności zabudowy niż przyjęte 2,0 i 3,0 dla terenów U i U/P1.

Brak realizacji projektu planu spowodowałby możliwości powstawania nowych inwestycji i nowego zagospodarowania (zbliżonego do przewidzianego w projekcie planu) zgodnie z obecnym planem oraz w oparciu o decyzje administracyjne.

Należy zaznaczyć, że najlepszym z punktu widzenia ochrony środowiska rozwiązaniem byłoby ograniczenie zabudowy na obszarze, w tym odstąpienie od dopuszczenia zabudowy na terenie U/P1, jak również odstąpienie lub ograniczenie zabudowy na terenach U4 i U5, z przeznaczeniem tych terenów pod publiczną zielenią urządzonej. Biorąc jednak pod uwagę położenie obszaru objętego projektem planu, potrzeby inwestycyjne i społeczne oraz przyjęte ustalenia minimalizujące negatywne oddziaływania, takie rozwiązanie byłoby nieuzasadnione społecznie i ekonomicznie.

Realizacja ustaleń projektu planu nie pozostaje w sprzeczności z celami ochrony środowiska ustanowionymi na szczeblu międzynarodowym, wspólnotowym i krajowym istotnymi z punktu widzenia projektu dokumentu.

VII. PROPOZYCJE DOTYCZĄCE PRZEWIDYWANYCH METOD ORAZ CZĘSTOTLIWOŚCI ANALIZY SKUTKÓW REALIZACJI PROJEKTU PLANU

Ze względu na planowane przeznaczenie obszaru w szczególności pod tereny zabudowy usługowej, obiektów produkcyjnych, składów i magazynów, powiększenie cmentarza, lasy oraz układ drogowy, można stwierdzić, że nie istnieje potrzeba specjalnego monitorowania w szerokim zakresie skutków realizacji ustaleń projektu planu.

Przyjęte parametry i wskaźniki urbanistyczne z dużym prawdopodobieństwem pozwalają przypuszczać, że ewentualne istotne uciążliwości związane z zagospodarowaniem terenów dotyczyć będą jedynie utraty powierzchni muraw i części zieleni wysokiej, utwardzenia powierzchni, zmian warunków klimatu akustycznego, zmian krajobrazu na skutek zajęcia pod zabudowę części terenów dotychczas niezabudowanych. Negatywne

oddziaływania w odniesieniu do niektórych komponentów środowiska wystąpią w stopniu małym lub co najwyżej średnim. Nie należy jednak przewidywać wystąpienia negatywnych znaczących oddziaływań.

Jedynie zasadne jest okresowe (np. po realizacji inwestycji i co 5 lat) monitorowanie, czy zagospodarowanie terenu jest realizowane zgodnie z ustaleniami projektu planu, czy są przestrzegane wszystkie parametry urbanistyczne i czy nie są realizowane funkcje kolidujące z wymaganiami ochrony walorów przyrodniczych i ładu przestrzennego.

Także zasadne jest monitorowanie czy negatywne oddziaływanie prowadzonej działalności nie wykracza poza granice działek, tj. czy nie notuje się tam przekroczeń wskaźników np. emisji hałasu, poziomów zanieczyszczeń powietrza atmosferycznego czy ewentualnie zanieczyszczenie wód podziemnych. Niezbędne jest również monitorowanie czy przestrzegane są minimalne wskaźniki powierzchni biologicznie czynnej, a także maksymalna wysokość i intensywność zabudowy. Niezbędne jest także monitorowanie jakości wód gruntowych na terenie cmentarza ZC1 i w jego otoczeniu.

VIII. INFORMACJE O MOŻLIWYM TRANSGRANICZNYM ODDZIAŁYWANIU PROJEKTU PLANU NA ŚRODOWISKO

Pod pojęciem „transgraniczne oddziaływanie na środowisko” należy rozumieć, zgodnie z art. 104 ustawy z dnia 3 października 2008 r. o udostępnianiu informacji o środowisku i jego ochronie, udziale społeczeństwa w ochronie środowiska oraz o ocenach oddziaływania na środowisko: stwierdzenie możliwości znaczącego transgranicznego oddziaływania na środowisko w wyniku realizacji projektu planu, pochodzącego z terytorium Rzeczypospolitej Polskiej na teren innego państwa.

Z uwagi na geograficzne położenie analizowanego terenu (w środkowej części województwa kujawsko-pomorskiego – nie ma charakteru przygranicznego) nie występuje konieczność przeprowadzenia postępowania dotyczącego transgranicznego oddziaływania na środowisko.

IX. STRESZCZENIE W JEZYKU NIESPECJALISTYCZNYM

Celem opracowania prognozy oddziaływania na środowisko jest określenie i ocena przewidywanych skutków wpływu na środowisko, które mogą wyniknąć z realizacji projektu planu, a także przedstawienie rozwiązań alternatywnych eliminujących lub ograniczających negatywny wpływ planowanego zainwestowania na środowisko.

Sporządzenie projektu miejscowego planu zagospodarowania ma na celu ustalenie zasad zabudowy i zagospodarowania terenów na gruntach gminnych oraz Skarbu Państwa, zainwestowanie terenów utrzymywanych dotychczas jako rezerwa dla przebiegu trasy

nowomostowej, w związku z nowymi rozstrzygnięciami w zakresie układu komunikacyjnego w „Studium ...” z 2018 r. Plan uwzględni niezbędną rezerwę dla ul. Grudziądzkiej i jej skrzyżowania z Trasą Wschodnią. Poprawa jakości tej przestrzeni ma znaczenie również ze względu na ekspozycję od strony głównej drogi wjazdowej do miasta.

Obszar objęty projektem planu położony jest w północnej części miasta Torunia. Obejmuje tereny ograniczone: od północy – granicą administracyjną miasta Torunia i gminy Łysomice, od wschodu – terenami leśnymi, nieużytkami, linią kolejową nr 207 Toruń Wschodni - Malbork i terenem składowiska odpadów, od południa – terenami produkcyjno-usługowymi poza linią kolejową nr 246 Toruń Wschodni - Zamek Bierzgłowski, a od zachodu kształtującymi się terenami produkcyjno-usługowymi po zachodniej stronie ul. Grudziądzkiej i budowane jej skrzyżowanie z ul. Celniczą. Granice są czytelne w topografii terenu. Powierzchnia obszaru wynosi około 199 ha, w tym: grunty Gminy Miasta Toruń zajmują około 142 ha. Pozostałe tereny, z wyjątkiem schronu J-9, który stanowi własność prywatną, należą do Skarbu Państwa. Użytkowanie i zagospodarowanie obszaru jest zróżnicowane. Przeważającą część zajmują tereny leśne tzw. Las Łysomicki (północna i w większości wschodnia jego część). W południowej części obszaru znajduje się Centralny Cmentarz Komunalny zajmujący łącznie z rezerwą na pochówki powierzchnię około 27 ha, a w środkowo-zachodniej, skrajnie południowo-zachodniej i południowo-wschodniej jego części znajdują się tereny niezabudowane. W południowo-zachodniej części obszaru znajdują się zakłady usługowe, spopieliarnia i parkingi związane z funkcją cmentarza. Uzupełnienie zagospodarowania stanowią drogi różnych kategorii oraz dwie linie kolejowe.

Dostępność komunikacyjna obszaru opracowania jest bardzo dobra. Obsługę komunikacyjną obszaru zapewnia przede wszystkim ulica Grudziądzka – droga krajowa nr 91 (ulica główna ruchu przyspieszonego). Obsługę południowej części obszaru zapewnia ulica celnicza. Ponadto dostępność komunikacyjna obszaru jest możliwa poprzez drogi o nawierzchni nieutwardzonej o zróżnicowanym stanie. Po południowej stronie linii kolejowej Toruń Wschodni – Malbork planowana jest budowa północnego odcinka Trasy Wschodniej – ulicy głównej ruchu przyspieszonego. Linia kolejowa nr 207 relacji Toruń Wschodni – Grudziądz – Malbork to linia jednotorowa, na której odbywa się umiarkowany ruch pasażerski i towarowy. Linią kolejową nr 246 odbywa się sporadycznie głównie transport składów cystern do bazy paliw w Zamku Bierzgłowskim. Obszar objęty projektem planu posiada bezpośredni lub pośredni dostęp do podstawowych mediów infrastrukturalnych: wodociągu, kanalizacji (sanitarnej i deszczowej), energii elektrycznej i sieci gazowej. Przez środkową część obszaru prowadzą napowietrzne linie elektroenergetyczne wysokiego (110 kV) i średniego (15 kV) napięcia, które stanowią pewne ograniczenie dla zabudowy i zagospodarowania terenu.

Obszar charakteryzuje się występowaniem wartościowej ekologicznie, klimatycznie i rekreacyjnie zieleni leśnej oraz średnio wartościowej pod względem przyrodniczym zieleni w

postaci muraw z dominacją perzu i bylic oraz niewielkich enklaw zieleni o znaczeniu estetycznym i krajobrazowym. Odznacza się niewielkimi (poza jednym obiektem schronu) walorami historyczno-kulturowymi. Obszar nosi ślady przekształceń antropogenicznych. Powierzchnia ziemi została przekształcona w wyniku budowy Centralnego Cmentarza Komunalnego, budowy sieci drogowej i kolejowej, budowy napowietrznych linii elektroenergetycznych, budowy dróg, parkingów oraz usług związanych z funkcją cmentarza (zakłady kamieniarskie, spopielnia zwłok, obiekty handlowe). W części pomiędzy kompleksem leśnym a CCK obszar jest penetrowany przez spacerowiczów, wykorzystywany przez amatorów nauki jazdy.

Problemem ochrony środowiska, w kontekście złożonych wniosków o rozszerzenie możliwości inwestowania na obszarze, jest ochrona rzeźby terenu, ochrona zieleni (zadrzewienia, zieleń urządzona), ochrona krajobrazu i ładu przestrzennego (intensywność i gabaryty zabudowy).

Projekt miejscowego planu zagospodarowania przestrzennego dla terenów położonych przy ul. Grudziądzkiej i ul. Celniczej, w rejonie Centralnego Cmentarza Komunalnego w Toruniu jest związany głównie z wyznaczeniem nowych terenów zabudowy usługowej, terenów obiektów produkcyjnych, składów i magazynów oraz układu drogowego. Wprowadzone ustalenia mają na celu dostosowanie obecnego użytkowania terenów do zmieniających się potrzeb inwestycyjnych i uwarunkowań funkcjonalno-ekonomicznych. Warto zaznaczyć, że obszar objęty projektem planu w zdecydowanej większości nie posiada dotychczas ważnego planu miejscowego.

Na całym obszarze nie obowiązują wprost określone przepisami szczególnymi reżimy ochronne wynikające z istnienia chronionych prawnie terenów przyrodniczych. Jednak mimo to projekt planu zapewnia ochronę zasobów przyrodniczych, w szczególności zieleni. Zabezpiecza ochronę terenów leśnych oraz ogranicza zasięg przestrzenny terenów przeznaczonych pod zabudowę. Obszar w całości znajduje się w zasięgu korytarza migracji nietoperzy i uwzględnia potrzebę zachowania głównego ciągu migracji tych chronionych ssaków. Honoruje ponadto wymogi ochrony dziedzictwa kulturowego i zabytków.

Dla wszystkich terenów, poza terenami komunikacji, projekt planu ustala minimalne wskaźniki powierzchni biologicznie czynnej. Są to wskaźniki racjonalne (poza terenem U3) – ustalone zostały na poziomie 10% powierzchni działki budowlanej na terenach U i U/P1. Powierzchnię tę będą stanowiły głównie murawy i zieleń ozdobna. Na terenach wszystkich dróg zostanie zachowana lub urządzona zieleń co będzie kształtować różnorodność biologiczną. Budowa nowej drogi KD(GP)1 będzie realizowana głównie na terenach ubogich i zdegradowanych muraw. Dla tej drogi przeprowadzono ocenę oddziaływania na środowisko i uzyskano już w 2018 r. Zezwolenie na Realizację Inwestycji Drogowej, tzw. ZRID.

W sąsiedztwie obszaru planu nie znajdują się tereny mieszkaniowe, na które planowane funkcje usługowe i produkcyjno-magazynowo-składowe mogłyby oddziaływać

negatywnie w stopniu znaczącym. Projekt planu na terenach przeznaczonych pod zabudowę ze względu na potrzeby ochrony zdrowia ludzi ustala się zakaz lokalizacji przedsięwzięć mogących zawsze znacząco oddziaływać na środowisko, jak również na terenie U/P1 nie zezwala na realizację zabudowy związanej ze stałym lub czasowym pobytem dzieci i młodzieży, domów opieki społecznej i szpitali

Na obszarze powstaną, w porównaniu ze stanem obecnym, nowe źródła emisji ścieków komunalnych na terenach U1-5 i U/P1, lecz ustalenia projektu planu ograniczają ich negatywne skutki do minimum. Projekt planu nakazuje odprowadzenie ścieków z terenów przeznaczonych pod zabudowę do sieci miejskiej, zgodnie z przepisami odrębnymi. Są to rozwiązania optymalne i w największym możliwym stopniu chronią wody przed zanieczyszczeniem.

Realizacja zabudowy i zagospodarowania wynikająca z ustaleń projektu planu spowoduje generalnie wzrost ruchu pojazdów w tym rejonie. Powstanie nowa droga na terenach dotychczas niezabudowanych – ulica główna ruchu przyspieszonego, która będzie północnym odcinkiem trasy wschodniej (drogi krajowej nr 91). W stosunku do obecnego stanu zagospodarowania powstanie nowe źródło emisji hałasu i spalin. W projekcie planu ustalono zaopatrzenie w energię ciepłą z sieci ciepłowniczej lub z urządzeń indywidualnych zgodnie z przepisami odrębnymi. Ustalenia te są prawidłowe i minimalizują potencjalny problem zanieczyszczenia powietrza, ograniczając niską emisję.

Wprowadzenie nowych inwestycji kubaturowych na tereny dotychczas częściowo zabudowane, powiększenie cmentarza i realizację nowej drogi klasy GP, wprowadza dość dużą skalę programu inwestycyjnego. Możliwa będzie realizacja nowej zabudowy o znacznej kubaturze lecz o umiarkowanej wysokości. Dominanta architektoniczna może powstać na terenie ZC1, gdzie dopuszczono realizację zabudowy o wysokości do 20 m. Tereny te znajdują się w skrajnie południowo-zachodniej części obszaru, w bezpośrednim sąsiedztwie ulicy Grudziądzkiej i jej nowego skrzyżowania (rondo) z ul. Celniczą. Jednak ze względu na ustalony nakaz stosowania rozwiązań o wysokim standardzie architektonicznym, nowa zabudowa może wzbogacić walory krajobrazowe zurbanizowanego już otoczenia. Dodatkowo w celu ochrony walorów fizjonomicznych krajobrazu zakazano lokalizacji tymczasowych obiektów budowlanych (na terenach U, U/P1, ZC1) a także zakazano składowania i magazynowania, w tym zwłaszcza odpadów, na otwartym terenie, poza obudowanymi składami (magazynami) – na terenach U/P1 i ZC1.

Przeprowadzona analiza możliwych rozwiązań alternatywnych w stosunku do rozwiązań przedstawionych w projekcie planu pozwala na stwierdzenie, że planowana skala przekształceń terenów nawiązuje do uwarunkowań ekofizjograficznych obszaru, honoruje wydaną decyzję ZRID na budowę północnego odcinka trasy wschodniej (droga KD(GP)1), chroni kompleks leśny znajdujący się w północnej części obszaru i jest racjonalna z punktu widzenia ochrony środowiska. Planowane zamierzenia inwestycyjne na obszarze objętym

projektem planu, będą stanowić jednak pewną ingerencję w walory środowiskowe i krajobrazowe obszaru. Są jednak proporcjonalne do uwarunkowań ekofizjograficznych obszaru, ustaleń dotychczasowego planu oraz nie powinny spowodować konfliktów społecznych. Pozostawienie obszaru w dotychczasowym użytkowaniu i realizacji przedsięwzięć w oparciu o dotychczas obowiązujący plan miejscowy dla niewielkiej części obszaru, w oparciu o wydaną decyzję ZRID dla drogi KD(GP)1 oraz o możliwe decyzje o warunkach zabudowy, nie prowadziłyby do powstawania znaczących niekorzystnych zmian środowiska. Większy negatywny wpływ na środowisko miałyby miejsce w przypadku dopuszczenia możliwości realizacji zabudowy usługowej, obiektów produkcyjnych, składów i magazynów, o większej intensywności zabudowy oraz o większej wysokości, np. gdyby dopuszczono realizację zabudowy o wysokości ponad 15 m na terenach U1 i U2 lub o wysokości większej niż 10 m na terenach U3-5 oraz większej niż 15 na terenie U/P1. Większy negatywny wpływ na środowisko miałyby także miejsce gdyby na terenach U i U/P1 nie zakazano lokalizacji przedsięwzięć mogących znacząco oddziaływać na środowisko. Również bardziej negatywne oddziaływanie (na ludzi) miałyby miejsce, gdyby na terenach U zezwolono na lokalizację zabudowy związanej ze stałym lub czasowym pobytem dzieci i młodzieży, domów opieki społecznej i szpitali. Można by oczywiście zalecić mniejszy zasięg przestrzenny obszaru przeznaczanego pod zabudowę, zwłaszcza na terenach U4 i U/P1 oraz rezygnację z możliwości realizacji nowej zabudowy w północnej części terenu U3, ustalić mniejsze maksymalne wysokości zabudowy, większe odsetki powierzchni biologicznie czynnej niż przyjęte dla terenów U i U/P1 10% i 4%, mniejsze wskaźniki maksymalnej intensywności zabudowy niż przyjęte 2,0 i 3,0 dla terenów U i U/P1. Brak realizacji projektu planu spowodowałby możliwości powstawania nowych inwestycji i nowego zagospodarowania (zbliżonego do przewidzianego w projekcie planu) zgodnie z obecnym planem oraz w oparciu o decyzje administracyjne.

Należy zaznaczyć, że najlepszym z punktu widzenia ochrony środowiska rozwiązaniem byłoby ograniczenie zabudowy na obszarze, w tym odstąpienie od dopuszczenia zabudowy na terenie U/P1, jak również odstąpienie lub ograniczenie zabudowy na terenach U4 i U5, z przeznaczeniem tych terenów pod publiczną zielenią urządzoną. Biorąc jednak pod uwagę położenie obszaru objętego projektem planu, potrzeby inwestycyjne i społeczne oraz przyjęte ustalenia minimalizujące negatywne oddziaływania, takie rozwiązanie byłoby nieuzasadnione społecznie i ekonomicznie.



Oświadczenie

Oświadczam, że spełniam wymagania dotyczące autorów prognoz oddziaływania na środowisko o których mowa w art. 74a ust. 2 ustawy z dnia 3 października 2008 r. o udostępnianiu informacji o środowisku i jego ochronie, udziale społeczeństwa w ochronie środowiska oraz o ocenach oddziaływania na środowisko (tekst jednolity Dz. U. z 2021 r., poz. 247 z późniejszymi zmianami).

Jestem świadomy odpowiedzialności karnej za złożenie fałszywego oświadczenia.

A handwritten signature in blue ink, appearing to read 'Flasz', is centered on the page. The signature is written in a cursive style with a horizontal line above the first few letters.